



SERAMİK ŞEHİRİ ÇANAKKALE

Seramik Şehri Çanakkale Çalışma Grubu Raporu

Ocak 2012-Çanakkale

Çanakkale Kent Konseyi Yayınları : 28

Çanakkale Kent Konseyi
“Seramik Şehri Çanakkale Çalışma Grubu” Raporu

Bu rapor 14.04.2011 tarihli Çanakkale Kent Konseyi’nde görüşülmüş ve katkılarla son halini alarak onaylanmıştır.

Çanakkale Kent Konseyi Yayınları:28

Ocak 2012

canakkalekentkonseyi@gmail.com

Yayına Hazırlayan: Saim Yavuz - Cevat İnce

Kapak Tasarım: Blagoy Toprakidis

Grafik: Merve İnce

Dizgi: Saadet Başaran

Baskı

İŞLER FORM OFSET

Tel.: 0286 217 79 00 Fax: 0286 217 79 08

islermatbaacilik@hotmail.com

“Ülkelerin kültür birikimleri hiçbir zaman yok olmazlar.
Bir düşünce ürünü olarak üretilen gerçekten değerli eserler,
araya yüzyıllar girerek, yaşanan çağın alışkanlıkları,
düşünce tarzları ve zevkleri tamamen değişmiş olsa dahi
değerlerinden hiçbir şey kaybetmezler. Orijinal Çanakkale Seramikleri,
günümüzün bütün teknik imkânlarını kullanan kopya seramiklerin
yanında ne kadar asil ve ne kadar görkemli duruyorlar.
Bunu fark etmemeye imkân var mı?”

Prof.Dr.Erdinç Bakla

“SERAMİK ŞEHRİ ÇANAKKALE” RAPORU

Önsöz

“Çanakkale Seramikleri'nin özellikle 19. yüzyıl örneklerinin en tanınmış biçimlerinde, adeta içten gelen bir coşku ile uygulanmış applike barok karakterli kabartmalar görülür. Rozetler, girdandlar, ay-yıldız, saltanat arması, hayvan kabartmaları en tanınmışlarıdır... Çanakkale seramiklerinde, formlar yanında dekorların çeşitliliği de daima ilgi çekmiştir...” *Prof..Dr.Ara Altun (Çanakkale Seramikleri, İstanbul, 1996)*

“Çanakkale seramikleri stil, kompozisyon, renk ve desen bakımından Anadolu Türk seramiğine büyük yenilik getirmiştir... İlginç desenleri ile dikkatimizi bilhassa çeken 18. asra ve 19. asrın birinci yarısına ait Çanakkale seramikleri stilize ve çok etkileyici kompozisyonları ile ileri bir sanat görüşüne işaret eder...”
Gönül Öney(Türk Devri Çanakkale Seramikleri, Ankara, 1971)

“Çanakkale Seramikleri yerel, geleneksel ve özgün bir değer olup, bizi bize anlatmaktadır. Bu değer kentin yerel kültürel kimliğini oluşturacak temel akslardan birisidir. Bu kültürel kimliğin, kente katacağı değerini yanı sıra, kentin dünyaya açılmasını sağlaması da mümkündür. Birçok kent, kimlik oluşturma adına eften-püften küçük şeyleri abartırken, Çanakkale, elindeki böylesine büyük ve değerli kültürel değerini farkına bile varamayacak durumdadır. Gelibolu savaş alanları ile Troia arkeolojik yerleşimi arasında sıkışıp kalan Çanakkale kenti, kendine ait özgün kimliğini, seramik kültürel kimliğiyle bulabilir ve özgünlüğüyle dünyada var olabilir...” *Mimar İsmail Erten, (Bu Kentin Adı da Sanı da Seramik, 2008)*

“Seramik Şehri Çanakkale”. Bu üç kelimelik unvan, arkaik bir çağrışım yaratıyor ilk karşılaşıldığında. Geride kalmış, unutulmuş bir şeyden söz ediliyormuş duygusunu yaratıyor sanki “Seramik Şehri Çanakkale”. 2008’de başlayan bir çalışmaya da başlık olan Çanakkale Seramiklerinin çok değil 300 yıllık bir geçmişi var. Bu 300 yılın yaklaşık 250 yılında hayatın bir parçası olan Çanakkale Seramikleri, son 50 yılda, Çanakkale’nin hayatından çıkmış ve unutulmaya yüz tutmuş.

Çoban ateşi misali, zorlukla sürdürme gayreti içinde olan birkaç ustanın dışında bugüne “bişey kalmadı” derken, seramiğe özellikle de Çanakkale Seramikleri’ne önem veren “birkaç iyi adam”, başta Erdinç Bakla ve Hülya Acar; çoban ateşlerinin sönmemesi, daha gir ve çok yanması için bırakmadıkları korlanmış sevdalarıyla Çanakkale’yi tutuşturdular.

Bir araya getirdikleri kent aktörleriyle uzun, zorlu ve ince bir köprüden geçerek, “Çanakkale Seramik Müzesi”nin “temel harcı” oldular.

Oluşturdıkları seramik gönüllüleriyle 3 yıl sürecek bir maceranın sonunda yeniden “Seramik Şehri Çanakkale” unvanını kente kazandırmada önemli bir eserin yolunu aydınlatıldılar : Seramik Müzesi.

Çanakkale’nin değeri ya da Çanakkale’yi değerlendiren seramik, umarız ki onunla artık ayrılmayacak ve daha uzun yıllar birarada anılmaya devam edecektir.

Bunu bize söyleten çok şey var artık bu kentte: Yerel Yönetim’in bilinçli ve inançlı tutumu, Üniversite’nin Seramik Bölümü, bir kaç ustanın (hatta bir ustanın) elinde/tezgâhında yetiştirilen “yeni seramik ustaları”, duyarlı sivil toplum kuruluşları ve Seramik Müzesi.

Bu kent, geçmişten bugüne gelen kültür değerleri ile bugünden geleceğe aktaracağı kültürel değerlerle birlikte “kimlikli bir kent”; bunları yaratanları ve koruyanlarıyla da “kentli kimliği”ni oluşturacaktır.

“Seramik Şehri Çanakkale” proje süreciyle ilgili bilginin yanı sıra, Çanakkale Seramikleri’yle ilgili Prof.Dr. Erdinç Bakla’nın metnine de yer verdiğimiz bu rapor kitap “kentlilerin kendileri için” yaptıklarının da yeni bir belgesi aynı zamanda.

“Seramik Şehri Çanakkale Çalışma Grubu”nda emeği geçenlere ve Çanakkale Belediyesi’ne teşekkür ederiz.

Saim Yavuz
Çanakkale Kent Konseyi Başkanı



SERAMİK ŐEHRI
ĀANAKKALE
PROJESİ
KONSEYİ

“Seramik Őehri Āanakkale” yolunda

Seramik Şehri Çanakkale Projesi Konseyi Kuruluşuyla İlgili Rapor

Çanakkale son elli yıl içinde hiç gelişme gösteremeyen şehirlerimizden birisidir. Çok az sanayi kuruluşu vardır ve bunlar bile ayakta kalma savaşı vermektedir. Yıllar içinde şehirdeki tek gelişme, açılan birkaç bulvar ve bunun üzerine sıralanmış birkaç yüz apartmandan oluşmaktadır. Ancak 18 Mart Üniversitesinin eğitime başlamasından sonra öğrenci sayısının meydana getirdiği bir canlılık şehirde bir hareketlenmeye sebep olduğu gözlenmektedir.

Esasında Çanakkale şehri dünyada çok az şehre nasip olan akıl almaz bir mirasa sahiptir ve bundan yararlanmak çok az kimsenin aklından geçmektedir. Bu mirasın başında Troia gelmektedir. Dünyada gelmiş geçmiş en büyük efsane olan Troia savaşını dünyada bilmeyen çok az insan vardır ve Avrupa'daki devletlerden birçoğu atalarının Troia'dan geldiğini iddia etmektedirler. İşte böyle bir turizm potansiyelini kullanmak için hiçbir eylemin gerçekleştirmediği bariz olarak gözükmektedir. Nitekim yapılması düşünülen müze binası projesi yıllardır bekletilmektedir. Günümüzde Troia'ya gelen turist sayısı çok azdır. Çünkü ortada bir müze dahi yokken neyi görmek için geleceklerdir?

Çanakkale'nin ikinci mirası Çanakkale Savaşı'dır ve Anzaklardan dolayı bir turizm hareketlenmesi olmuştur ve giderek iç turizmin de dikkatini çekmeye başlamıştır. Ancak bu hareketlenme nimetlerinin Çanakkale şehrine yansıdığı pek söylenmez.

Çanakkale'nin çok önemli bir mirası daha olduğu pek bilinmemektedir. Bu miras geleneksel Çanakkale seramikleridir. Şehre adını bu geleneksel halk zanaatı vermiştir. Ancak ne garip tecellidir ki, 1963 yılında şehri duman içinde bıraktıkları gerekçesiyle bu atölyeleri şehir dışına çıkartarak yaşamalarını sonlandırmak da Belediye Encümeni'ne düşmüştür. O gün için bu atölyelere uzun vadeli krediler sağlansa, onların mazotlu fırınlarla çalışması için yol gösterilse, hayatta kalan son iki atölye yaşamalarını bir süre daha sürdürebilirlerdi. Ancak bugün için çok net olarak biliyoruz ki, bu çözümler de atölyelerin yaşaması için yeterli değildi. O tarihlerde özellikle sır hammaddeleri çok pahalalmış idi. Çok ucuz sır hammaddesi olan boraks ise suda bozulan bir hammadde olduğu için zamanla bozulup yok oluyordu. Plastik denen çok ucuz yeni bir malzeme her konuda çanakçıların rakibi idi ve hepsinden önemlisi değişen bir çok hammaddelerinden dolayı bunların yerine yeni hammaddeler ve günün teknolojisini kullanmak için son ustalar yeterli bilgiye sahip değillerdi. 1960'lı tarihlerde bu atölyelere önce teknik yardımlar sağlanabilse, özellikle hediyeelik eşya konusunda günün çağdaş malzemeleriyle yarışabilecek yeni tasarımlar hazırlanarak yapım teknikleri öğretilse ve Belediyenin satış yerlerinde bu ürünlere satış imkanı yaratılsa idi, o atölyeler bugün üretimlerini sürdürüyor olacaklardı. İşte bütün bunlar düşünülmediği ve uygulanmadığı için 1963 tarihinde yanlış bir karar alan Belediye Encümenini suçlamak da gerçekte meselenin özü değildir.

Günümüzde birkaç özel atölye geleneksel Çanakkale seramiklerine benzeyen bazı üretimler yapmaktadırlar. Ancak bunların hemen hiç biri özgün ürünler değildir. Diğer taraftan 18 Mart Üniversitesi Seramik Bölümü bünyesinde kurduğu "Çanakkale Seramikleri Araştırma-Geliştirme ve Uygulama Merkezi"nin ürettiği bazı ürünler Üniversiteye ait bir satış yerinde satışa sunulmaktadır.

Çanakkale seramikleri dünya seramik tarihinin en değerli halk zanaatı ürünleridir. Günümüz dünya müzelerinde kendilerine yer verilen çağdaş Türk sanatçısı birkaç kişiyi geçmez iken, 1845 yılında önce Paris şehrindeki Sévres Porselen Müzesi 37 parça Çanakkale seramiğini müzeye satın almış, daha sonraları 1884,1829, 1893 ve 1897 yaptığı satın almalarla Londra Victoria and Albert Müzesi kapılarını bu halk zanaatına açmıştı. Çanakkale seramiklerinin günümüzde yer aldığı diğer müzeler içinde Kahire El Sanatları Müzesi, Rodos El Sanatları Müzesi ve Atina Benaki Müzesi en önemlileridir.

1670 ile 1800 tarihleri arasında yapılan Çanakkale seramiklerinden bizlere ulaşan çok az sayıda seramik vardır ve bunların her biri birer şaheserdir. Bu seramiklere kapısını açmayacak hiçbir müze olamaz. Ne yazık ki bunların sayısı 50-60 adedi pek geçmez. O yüzden müzayede salonlarını en gözde halk seramikleri olmuşlardır. Böylesine parlak geçmişi olan ve adına bu şehre veren bu halk zanaatını günümüzde kaybolup gitmesi biz Çanakkalelileri derin üzüntüye ve tarihi bir sorumluluk duygusunun yarattığı ezikliğe sürüklemektedir. Şehrin günümüz yaşayanları olan bizler, şehrimizi tekrar bir Seramik Şehri olarak görmek istiyoruz. Bu konuda şehrin en büyük ihtiyacı bir seramik müzesidir. Bu müze iki yıldır yapılan sempozyumlarda şehre kalan eserler ile bundan sonraki yıllardaki eserleri sergileyebilecek çağdaş bir müze olmalıdır. Bu müzenin bir bölümü geleneksel Çanakkale seramikleri için ayrılacaktır.

Şehrimiz Arkeoloji Müzesi'ne son yıllarda Troia kazısından çok fazla yeni buluntu geldiğinden bir dolapta teşhir edilen 25 kadar Çanakkale seramiği mecburen depoya alınmıştır ve şu sırada isteyen hiçbir kimsenin bu seramikleri görmesine imkan yoktur. Bu konuda 18 Mart Üniversitesi'nin kendi imkânlarıyla topladığı bir miktar Çanakkale seramiği mevcuttur. İşte bu seramikleri de beraberce teşhir etmek amacıyla Üniversitenin Kültür evinde bir teşhir yeri hazırlamış ve halen Arkeoloji Müzesi deposunda olan Çanakkale seramiklerini geçici bir süre olarak bu teşhir galerisinde sergilenmesi için Müzeler ve Anıtlar Genel Müdürlüğü'nden istenmiştir.

Avrupa'da adı seramik zanaatından gelen üç önemli şehir vardır. Bunlardan birisi Mayorka adasıdır. Majolika denilen bir sır çeşidi ilk defa bu adada kullanıldığı için seramik dünyasında çok önemsenir. Bir diğeri Faenza şehridir. Fayans kelimesi bu şehrin yaptığı üretimden dolayı seramik terimlerine girmiştir. Ama en önemlisi Faenza 1938'den bu yana uluslararası seramik yarışmaları yapan ve 9000 M²'lik bir binada sergilenen 3500 seramiğe sahip bir müzesi vardır. Üçüncü şehir ise Çanakkale'dir. İşte böylesine önemli olan şehrimizi de artık seramik üretimiyle, sergilerle, konferans ve yayınlarla dolu dolu yaşayan, yapılan sempozyumlarda seramik sanatçıların şehre bıraktıkları eserlerle caddelerini süsleyen bir şehir olmasını düşünüyoruz. Bunun için 2005 yılından itibaren bazı etkinlikler planlayarak bunları uygulamaya koyulduk. Bu etkinlikler şunlardır:

*13-03-2005 tarihine 18 Mart Üniversitesi "Eskiden Yeniye Çanakkale Seramikleri" adlı 1. Ulusal seramik yarışması düzenlendi.

* 28-05-2005 tarihinde Prof. Dr. Erdiç Bakla "Dünya Seramik Kültürünün Eşsiz Halk Zanaatı" adlı dialı konferans verdi.

*13-05-2006 tarihinde Prof.Dr. Erdiç Bakla "Sanat Çanakkale'nin Gelişmesine Katkıda Bulunabilir mi?" adlı dialı konferans verdi.

*12--05-2006 tarihinde başlayan 1. Ulusal Çalıştay 18 Mart Üniversitesi tarafından düzenlendi. 7 sanatçı katıldı ve eserleri şehrimize kaldı.

*24-06-2007 tarihinde Troia Festivali kapsamında bir seramik yarışması düzenlendi.

*06-03-2008 tarihinde Çanakkale Rotary kulübü, Çanakkale valisi Orhan Kırılı, Belediye Başkanı Ülgür Gökhan, 18 Mart Üniversitesi Rektörü Ali Akdemir, Çanakkale Boğazı Komutanı Tuğamiral Erhan Akporay ve Prof. Dr. Erdiç Bakla'yı bir araya getirerek bir toplantı yapıldı ve bir konseyin kurulması için hazırlık yapılması karar verildi.

Kent Konseyi yetkilileri ve şehrin diğer sosyal toplum kuruluşları ile bir araya gelerek Kent Konseyi çatısı altında Çalışma Grubu oluşturulması kararlaştırıldı. Bu çalışma grupları şunlardır:

- Seramik yarışmaları ve sempozyumlar çalışma grubu.
- Çağdaş seramik müzesi çalışma grubu.
- Konferanslar ve yayınlar çalışma grubu.
- Kente seramik eserler kazandırma çalışma grubu.
- Seramik atölyeleri için gelişim planlaması çalışma grubu.
- Finans kaynakları çalışma grubu.

Seramik Şehri Çanakkale Projesi Konseyi ilk büyük toplantısını 3 Mayıs 2008 tarihinde yapmayı planlamıştır.

“Seramik Şehri Çanakkale” Projesi Konseyi

Yaklaşık 290 yıl üretim sürdürerek şehre adını hediye eden çanakçılık zanaatı ne yazık ki yeterli önlemler alamadığımızdan yok olup gitmiştir. Son atölyenin kapandığı 1963 yılından beri şehir kişiliğini kaybetmiştir ve böyle bir yok oluşun sorumluluğu biz günümüz Çanakkalelileri’ni adeta kahretmektedir. 1960’lı tarihlerde şehri duman içinde bıraktıkları için şehir dışına itilen son iki atölye satış şansının tamamen yok olmasından dolayı hayatta kalamamışlardır. O günlerde bu iki atölyeye uzun vadeli krediler karşılığı mazotlu veya elektrikli fırın yapımları için yol gösterilse bir müddet daha yaşamlarını sürdürebileceklerdi.

Ancak biz günümüz Çanakkalelileri çok iyi biliyoruz ki, malzemelerinin çok pahalandığı ve plastik gibi çağdaş bir malzemenin karşılarında dev bir rakip olduğu şartlarda bu zanaat daha fazla ayakta kalmazdı. O atölyelere yapılacak en etkili yardım çağdaş teknik ve tasarım yönünde olmalı, mallarını pazarlamada yol gösterilmesiydi. İşte bu önderliği yapamayan biz Çanakkaleliler tarih önündeki sorumluluğumuz altında eziliyoruz ve bu sorumluluktan kurtulmak için çareler araştırıyoruz.

Çanakkale’ye tekrar bir seramik şehri kimliği kazandırabilmek için ilk çalışmalarımız 2006 senesinde başladı. Bu güne kadar 18 Mart Üniversitesi 2 ulusal sempozyum yaptı ve yine ulusal 2 seramik yarışması gerçekleştirdi. Çanakkale Belediyesi de bu kapsamda 2 ulusal seramik yarışması düzenledi.

Sonuçta kentin bütün yaşayanları tek hedefte birleştik. Bu şehri tekrar bir seramik şehri yapmalıydık. Bunun için kentin bütün kurumları ve sosyal toplum kuruluşlarından gönüllüler bir araya gelerek bir proje geliştirdik ve bunu hayata geçirmek için bir konsey kurduk ve adını Seramik Şehri Çanakkale Projesi Konseyi olarak ilan ederek ilk kuruluş toplantılarını yaptık.

Özellikle İtalya’daki Faenza ve Deruta, Fransa’daki Vallauris ve İspanya’daki Manises şehirlerinde olduğu gibi bir seramik şehri kurmak için konseyimiz bizleri bir araya getiriyor. Aynı o şehirlerde olduğu gibi çağdaş seramik müzemizle, sempozyumlarda çalışan sanatçıların eserleriyle süslenen sokaklarımızla, onlarca seramik atölyesinin ürünlerinin şehrin yollarını doldurmasıyla, seramik konferansları düzenlediğimiz, peş peşe seramik sergileri açtığımız bir kentimizin olmasını düşünüyoruz , bunun için gönüllüler seferberliği yaptık ve bu konseyin çatısı altında toplandık.

Başta valimiz Orhan KIRLI, Belediye başkanımız Ülgür GÖKHAN, 18 Mart Üniversitesi Rektörü Prof. Dr. Ali AKDEMİR ve Boğaz Komutanı Tuğ. Amiral Erhan AKPORAY şehrimiz Rotary kulübünün düzenlediği ilk toplantıda konseyin kurulması için önderlik ettiler. Yapacağımız ilk toplantıda konseyin bu proje için planladığı yol haritası Çanakkalelilere anlatılacak ve şehrimizden yetişmiş bir sanatçı olan Prof. Dr. Erdiç BAKLA’nın dialarla anlatacağı “Eşsiz Çanakkale Seramikleri” adlı konferansında estetik yönden bu seramiklerin dünyanın sayılı halk zanaatlarından bir olduğu ortaya konulacaktır.

Konsey Koordinatörü

Hülya Acar

“Seramik Şehri Çanakkale” Proje Taslağı

Proje adı:
“Seramik Şehri Çanakkale” Projesi

Proje gerekçesi:
Adını Çanakkale çanakçılarından alan şehrin 1960’lı yıllarda kapan son atölyesinden sonra kaybettiği seramik şehri hüviyetini çeşitli etkinliklerle yeniden kazandırmak.

Projedeki etkin kurum ve kuruluşlar:
Çanakkale Valiliği, Çanakkale Belediyesi, Çanakkale Boğazı Komutanlığı, 18 Mart Üniversitesi ve Çanakkale Rotary Kulübü’dür.

Proje yönetimi:
Proje iki kurul tarafından yönetilir.

a- Proje üst kurulu:

Çanakkale Valisi, Çanakkale Belediye Başkanı, 18 Mart Üniversitesi Rektörü, Boğaz Kumandanı ve proje koordinatöründen oluşur. Gerekli haller dışında senede bir defa toplanır.

b- Proje Yürütme grubu:

Proje Yürütme Grubu’nda görev alacak kişiler sadece gönüllü olarak bu projede çalışmak isteyenler arasından seçilir.

Proje kapsamı:

a-Çanakkale Seramik Müzesi’ni kurmak:

a-18 Mart Üniversitesinin bu projeye tahsis ettiği Sanat Evi’nin Yalı Caddesi girişindeki bahçede yer alan salonu geçici olarak müze olarak kullanmak.

b-Hem geleneksel Çanakkale seramiklerini, hem de yarışma ve sempozyumlarda şehrin malı olan seramiklerin teşhir edilmesi için şehirde bu işe uygun bir binayı Çanakkale Seramik Müzesi yapmak.

b-Seramik yarışmaları, sempozyumlar hazırlamak:

18 Mart Üniversitesi Güzel Sanatlar Fakültesi, Seramik Bölümü tarafından hazırlanacak

c- Konferanslar hazırlamak, yayınlar yapmak, web sitesi kurmak.

d- Şehre seramik kent mobilyaları ve heykeller kazandırmak.

Yukarıda yer alan her proje 2 proje sorumlusu tarafından yönetilir. Projenin hiç aksamadan yürümesi için bu iki proje sorumlusu aralarında görev taksimi yaparlar. Proje koordinatörü ve proje sorumluları: proje yürütme grubuna gönüllü olarak katılanların oylarıyla seçilirler. Seçilen proje sorumluları, proje üst kurulu tarafından görevlendirilirler. Görev süresi 2 yıldır. Aynı kişi tekrar seçilebilir. Proje sorumlularına arzu eden her gönüllü iştirak ederek görev alabilir.

YAPILACAK İLK İŞLER:

06- Şubat- 2008 tarihinde toplantıya katılan Çanakkale Valisi, Çanakkale Belediye Başkanı, Boğaz Kumandanı ve 18 Mart Üniversitesi Rektörü dışındaki katılımcılar bir toplantı yaparak 4 ayrı proje için 2’şer “proje sorumlusu” seçeceklerdir. Proje üst kurulunun seçilenleri onaylamasından sonra aşağıda yazılı acil konular sırayla ele alınabilir.

MÜZE

*18 Mart Üniversitesi Rektörlüğünce müze salonu tahsisinin gerçekleştirilmesi.

*Yapıya müze kimliğinin kazandırılması

- Salona ait fiziki şartların elden geçirilerek gerekli onarımların yapılması.

- Müze tabelasının hazırlanması.

- Vitrin yerlerinin tespit edilerek buraya uygun vitrinlerin yapılması.

- Eserlerin teşhirine uygun aydınlatmanın yapılması.

- Müze sorumlusu için kadro tahsisi.

- Müze sorumlusu için büro malzemesi.

- Müze arşivi için bilgisayar.

*Geleneksel Çanakkale seramiklerinin ayrı bir bölümde, yarışma ve sempozyumlardan şehrin malı olarak kalan seramiklerin ise ayrı bir bölümde sergilendiği bir “Çanakkale Seramik Müzesi” için şehirde bu işe uygun bir binanın bulunması ve buranın bir müzeye dönüştürülmesi için gerekli çalışmalar.

SERAMİK YARIŞMALARI, SEMPOZYUMLAR

- *Üç yılda bir yapılacak uluslararası Çanakkale şehri seramik yarışması.
- *İki yılda bir yapılacak ulusal Çanakkale şehri seramik yarışması.
- *Sempozyum
- *Çalışmalarının yürütüleceği büro malzemesi ve bilgisayar donanımlı bir odanın temini.
- *Yarışmalara konulacak ödüllerin temini için gerekli temaslar.
- Dünyadaki bütün seramik yarışmalarıyla ilgili bilginin toplanması.
- Bu yarışmalara katılan seramikçi isim ve adreslerinin toplanması.
- Uluslar arası seramik kuruluşlarının toplanması
- Türk seramikçilerinin isim ve adreslerinin toplanması.
- Yapılacak etkinliklerin tespit edilerek bir takvimin planlanması.

YAYIN

- *Yapılacak yarışma ve sempozyumlarla ilgili kataloglar.
- *Proje yıllığı.
- *Çanakkale seramikleri konulu yayınlar.
- *Web sitesi

SERAMİK KENT MOBİLYASI VE HEYKELİ

- * Dünyadaki örneklerin toplanması

01/10/2008

KENT KONSEYİ YÜRÜTME KURULU BAŞKANLIĞINA ÇANAKKALE

Çanakkale Kent Konseyi bünyesinde ekte bilgilerini yazdığımız çalışma grubunu kurmak istiyoruz.

Bilgilerinize sunarız.

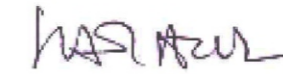
Kolaylaştırıcısı

Hülya Acar



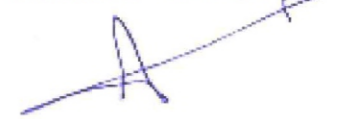
Üye

Saim Yalut



Üye

İbrahim Özdemir



Üye

Gülşah Janyen



Üye

Ergin Yozgatlı





“Seramik Şehri Çanakkale” Çalışma Grubu

“Seramik Şehri Çanakkale” Çalışma Grubu; adını çanakçılarından alan kentimizin, 1960’lı yıllarda kapanan son atölyesinden sonra kaybettiği “seramik şehri hüviyetini” çeşitli etkinliklerle yeniden kazandırmak amacıyla 01.03.2008’de kuruldu.

Çalışma Grubu üyeleri:

Hülya Acar (Kolaylaştırıcı ve Koordinatör)

Prof.Dr. Erdinç Bakla (Danışman)

Aysun Doğantan

İsmail Erten

Cevat İnce

İbrahim Özdemir

Gülay Sarışen

Saim Yavuz

Ergin Yazıcıoğlu

Çalışma sürecinde katkı veren kişi ve kurumlar:

Çanakkale Valiliği

Çanakkale Belediyesi

Çanakkale On Sekiz Mart Üniversitesi

Çanakkale Boğaz Komutanlığı

Rotary Klüp

Özcan Alarslan

Rüstem Aslan

Sevim Ateş

Timur Ay

Ece Aydemir

Asuman Bahar

Alev Bayrak

Şerafettin Benek

Özlem Eryiğit

Reyhan Güleç

Meral Harput

Necati Işık

Şahabettin Kalfa

Fatih Karagül

Berrin Kayman

Ali Kılıç

Asuman Koçyiğit

Bahattin Köylü

Coşkun Kut

Zeynep Künelgin

Ayşe Künelgin

Halide Okumuş

Yeliz Saydan

Ertuğrul Sürgit

Oya Tokgöz

Veysel Tolun

Musa Tombul

Mehmet Tutkun

Mahnur Uğur

Enver Sadık Yılmaz



14.04.2011 Tarihli Genel Kurulda Cevat İnce Çalışma Grubu raporunu sunuyor.

Çanakkale Kent Konseyi “Seramik Şehri Çanakkale” Çalışma Grubu Raporu

Adını çanakçılarından alan Çanakkale'nin, 1960'lı yıllarda kapanan son atölyelerinden sonra kaybettiği Seramik Şehri kimliğini çeşitli etkinlikler ile yeniden kazandırmak amacı ile “Seramik Şehri Çanakkale Çalışma Grubu” 1 Mart 2008'de kuruldu.

Çalışmalarına başlayan grup, çalışma plânına uygun olarak alt komisyonlar oluşturuldu.

Oluşturulan komisyonlar;

- 1-Müze komisyonu
- 2-Finans/kaynak komisyonu
- 3-Konferanslar ve Yayınlar komisyonu
- 4-Halkla İlişkiler komisyonu
- 5-Seramik Atölyeleri Gelişim ve Planlama komisyonu
- 6-Kente Seramik Eserler Çalıştırma komisyonu.

Çalışmalarda ortaklık yapılan kuruluşlar ise;

Çanakkale Rotary Kulübü,
Çanakkale Valiliği,
Çanakkale Belediyesi,
Çanakkale 18 Mart Üniversitesi,
Boğaz Komutanlığı.

Prof.Dr. Erdiç Bakla'nın danışmanlığında düzenlenen konferanslarda “Çanakkale Seramikleri”nin özellikleri ve önemi kentlilere anlatıldı.

Komisyon çalışmalarında ortaya çıkarılan öneriler farklı toplantılarda; kentin yöneticileri, alan ile ilgili kurum, kuruluş ve tüzel kişiliklerin yanı sıra sivil toplum kuruluşlarıyla müzakere edilerek geliştirildi.

Sivil toplum kuruluşlarının ortaklığı ile çalışmalarını sürdüren grup, “Seramik Şehri Çanakkale” hedefinin başlangıç noktasını “seramik müzesi oluşturmak” olarak kararlaştırdı. Bu hedefin de kendi iç gelişim ve plânlama sürecinin doğru ve hızlı gelişimi için seramik müzesi öncesi;

- müze yapılanması ve kurumsal kimlik oluşturuluncaya kadar geçici çalışmaların yapılacağı,
- müzecilik disiplini temelinde bilgi toplama,
- sergiler aracılığı toplumsal duyarlılığı geliştirme, dikkat çekme ve eser toplanması için, geçici mekân/galeri arayışına girilmiş ve bu amaçla üniversitemiz rektörlüğünce önerilen eski Kilise ile mülkiyeti belediyeye ait olan eski su deposu olarak bilinen alanla ilgili etüdler ve görüşmeler yapılmış, ama ortaya çıkan bürokratik ve finansal nedenlerden dolayı bu yerler değerlendirilememiştir.

Mekân önerileri arasında olan ve Çanakkale Boğaz Komutanlığı emakininde bulunan “Eski Er Hamamı”, “Seramik Müzesi” yapılmak amacıyla Çanakkale Belediyesi tarafından Boğaz Komutanlığı'ndan talep edilmiştir. Görüşmeler sonunda “Eski Er Hamamı” Seramik (müzesi) sergi alanı olarak kullanılmak üzere 2'şer yıl süreli protokollerle Boğaz Komutanlığınca Çanakkale Belediye'sine devredilmiştir. Devir protokolü, 2 Şubat 2009 tarihinde imzalanmıştır.

Binanın Eski eser statüsünde olması nedeni ile gerekli bakım ve onarımlar için hazırlanması gereken Restorasyon projeleri, Müze Çalışma grubunda yer alan arkadaşların gönüllü destekleri ile Belediye İmar Müdürlüğünce hazırlanarak Koruma Kurulu'na sunulmuş ve Koruma Kurulu'nca, hazırlanan Restorasyon Projeleri onaylanmıştır.

Proje onaylarını takiben uygulamaya yönelik bürokratik süreç Belediye tarafından başlatılmıştır.

Bu sürece paralel olarak Müze Teşhir Tanzim ve İşletim yöntemlerine ilişkin toplantılar grup tarafından devam ettirilmiş ve Belediye başkanın katılımı ile Ocak 2011 tarihinde gerçekleştirilen toplantı sonunda Seramik Müzesinin bundan sonraki süreçte Çanakkale Kent Müzesi ile koordineli olarak çalışması ve Koordinatörlüğünü, Kent Müzesi Koordinatörü Cevat İnce tarafından yürütülmesine karar verilmiştir.

Mekânı tespit edilen, projesi çizilerek yetkili kurullarca onaylanan “Seramik Müzesi”, çalışma grubunun hazırladığı rapor 14 Nisan 2011 tarihli Kent Konseyi Genel Kurulu'na sunulmuştur.

Genel kurulda sunulan raporun ardından projeye yönelik geribildirimler değerlendirilerek projeye son hali verilmiş, restorasyon projesinin uygulanması için gerekli ek projeler ve restorasyon bütçesi yine gönüllüler tarafından hazırlanmıştır.

Kent Konseyinin değerli katılımcıları,

Çalışma Grubu, projenin ilk hedefi olan “seramik müzesi” oluşumunun mekânsal imkânı böylece elde edilerek projeleriyle birlikte hazır hale getirilmiştir.

Diğer alt başlıklarda yer alan konuların aktif olarak kent gündemine taşınması ve müze kurulum sürecinde kentlin bilgilendirilmesi ve **Seramik Şehri** kimliğinin kente yer alan ve müze proje sürecinde katkı veren tüm aktörler ile devam ettirilmesi bakımından çalışma grubu üyelerinden gönüllülük esasına bağlı olarak çalışmalarını sürdürecektir. Mevcut yapının korunarak istekli kentlilerden yeni katılımlara açık olarak işlevine devam etmesinin faydalı olacağı değerlendirilmektedir.



Çanakkale’de Yeni Bir Tarih Yazılıyor

Prof.Dr.Erdinç Bakla

Avrupa’da adını seramik üretiminden alan üç önemli şehir vardır. Bunlardan birisi **Mallorca** adasıdır. Majolika denilen bir sır çeşidi ilk defa bu adada kullanıldığı için seramik dünyasında çok önemsenir. Bir diğeri **Faenza** şehridir. Fayans kelimesi bu şehrin yaptığı üretimden dolayı seramik terimlerine girmiştir. Ama en önemlisi bu şehir 1938’den bu yana uluslararası seramik yarışmalarının yapıldığı ve 3500 seramiğin sergilendiği 9000 M²’lik bir müze binasına sahip olan bir şehirdir. Adını yaptığı üretimden alan üçüncü şehir ise **Çanakkale**’dir. Çanakkale seramikleri, dünya seramik tarihinin en değerli halk zanaatı ürünlerin başında gelir. 1845 yılında önce Paris şehrindeki **Sèvres Porselen Müzesi** vitrinlerini 37 parça Çanakkale seramiğine açmış, daha sonraları ise 1884 ve 1897 yılları arasında yaptığı satın alımlarla Londra **Victoria and Albert Müzesi** de bu seramikleri teşhir etmeye başlamıştır. Kahire El Sanatları Müzesi, Rodos El Sanatları Müzesi ve Atina Benaki Müzesi’de Çanakkale seramiklerine yer veren diğer müzelerdir.

1670 ile 1800 tarihleri arasında yapılan Çanakkale seramiklerinden bizlere ulaşan çok az sayıda seramik vardır ve bunların her biri birer şaheserdir. Bu seramiklere kapısını açmayacak hiçbir müze olamaz. Ne yazık ki bunların sayısı birkaç yüz adedi pek geçmez. O yüzden bu eserler müzayede salonlarını en gözde halk seramikleri olmuşlardır.

Çanakkaleliler son kırk yıldır büyük bir sıkıntı içindeler ve bir ezikliği yaşıyorlar, üstelik sebeplerini bilmedikleri ve bir türlü çözümünü bulamadıkları bir sorun herkesin içini kemiriyor. Çünkü, yüzyıllarca efsanelere tanıklık etmiş bu toprağın en sevimli şehri Çanakkale’ye adını vermiş olan dünya seramik kültürünün en seçkin halk zanaatı olan çanakçılığın günümüze ulaşan son iki atölyesi, etrafı duman içinde bıraktıkları gerekçesiyle şehir dışına çıkarılmış ve bu da onların sonu olmuş idi. Bu olay o günlerde şehir yaşayanları tarafından gereğince değerlendirilmedi. Böylece yıllar geldi geçti, yaşlı kuşaklar bu dünyadan ayrıldılar, yeni doğan çocuklar büyüdüler, hepsi birer meslek sahibi oldu, ancak yapılan bu hata herkesin içini kemirdiği gibi, gençler de kendilerini bu sıkıntının içinde buldular.

290 yıllık tarihleri içinde çanakçılar nasıl bir başarıyı elde etmişler ve şehre isim vermek gibi çok önemli bir konuda nasıl bu kadar etkili olabilmişlerdi? Anadolu’nun hemen her kasabasında ve köyünde sayısız çanak atölyesi vardı, bu atölyeler o zamanın vazgeçilemez gereksinimiydi. Su taşıdığı testiden, su içtiği bardağa, yemek yediği tabaktan, yoğurt çaldığı kâseye kadar her şey zaten topraktan yapılıyordu. Böyle bir üretimde Çanakkale’nin başarısı acaba ne idi? Bu gibi sualleri cevaplamak için ansiklopediler açılıyor veya konuyu cevaplayabileceğine inanılan kişilere sorular soruluyor, ancak özellikle karıştırılan kitaplarda Çanakkale seramiklerinin başarılı üretimini anlatacak bilgiler yerine bu halk zanaatını sadece 18 yüzyılda başarılı üretimler yaptığı, ondan sonra ise kalitesini kaybettiği ve giderek yok olduğu dışında bir bilgiye ulaşılamıyordu. Bu belirsizlik, şehirde yaşayan ve şehre katkıda bulunmak isteyen sorumluk sahibi aydın kişileri daha da ezikliğe itiyordu.

İşte bütün suallerin cevabını vermek için konuya Belediye Encümeninin bu atölyeleri şehir dışına çıkarmasından başlamalı ve herkesin yüreğine su serpmelidir. Evet o karar bir hata idi ve o gün için bir çözümü vardı. Odunla ısıtılan bu seramik fırınlarının yerine, her atölye sahibine uzun vadeli krediler temin edilip, odun yerine mazotla çalışan fırınlar için yol gösterilerek teknik bir yardım verilse, o iki atölye yaşamaya devam ederdi. Şehre adını veren bu zanaatın bu son atölyeleri esasında şehrin simgesi idi ve onların ayakta kalması şehrin namusu idi, ama bu düşünülmedi. İşte yapılan esas hata bu idi. Önerdiğimiz çözüm bu iki atölyeyi mutlak başarıya taşıyaması bile, herkes elden geleni yaptığı için huzur içinde olacaktı. Ama yapılmayınca önce şehrin yöneticilerine, sonra sorumluk sahibi aydınların sırtına bir vebal borcu yüklendi. Tam 290 sene görkemli bir üretim sürdürmüş ve bizler sahip çıkamasak dahi dünya seramik tarihi içinde kendine seçkin bir yer ayırmış bu zanaatın yok olmasına sebep olmak az bir yük değildi.

Ancak ne var ki, o iki atölye sadece dumansız yanan bir fırına kavuşsalar dahi yine de ayakta kalamazdı. Çünkü devir hızla değişiyordu. 1960 ‘lı yıllarda ortaya çıkan plastik denilen madde bu zanaatın tamamını yok edecek bir güce sahipti. Çok ucuzdu, kırılmıyordu, çok hafifti, çanak çömleğe nazaran daha hijyendi ve herkesin ilgisini fazlasıyla çekecek bir yenilikti. Üstelik atölyelerde çanak çömleği sırlarken kullandıkları kurşun oksit de çok pahalıydı, bunun yerine ucuz olduğu için kullandıkları boraks fırından yeni çıkan ürünlerde çok parlıtlı bir netice verse de zamanla pul pul dökülüyordu. Aman hepsinden önemlisi dünya değişiyordu, çanakta yemek yemek yerine daha pahalı olsa dahi porseleni tercih edenlerin sayısı hızla artıyordu.

İşte bu durumda bu tarihi atölyelere yapılacak iki teknik yardım onların günümüze kadar ayakta kalmalarını sağlayabilirdi. Bu yardımlardan birincisi atölye ustalarının teknolojik sorunlarını çözmek idi. Onlara ekonomik ve dayanıklı sırlar temin edilir ve yeni malzemelerin kullanılışı öğretilirdi. İkinci yardım tasarım yönünden olmalıydı. Çanak çömleğin rakibi konumundaki yeni gereksinimlerin yarattığı çağın yeni formları bir tasarımcı tarafından yönlendirilerek uygulatılabilir, bu atölyelere yeni bir satış potansiyeli yaratılabilirdi. Pek tabiidir ki bu yeni ürünlerin pazarlanmasında başta şehir Belediyesi'nin düzenleyeceği satış yerleri etkin bir rol oynamalı ve bu atölyelere güç kazandırmalıydı. İşte bütün bunlar yapılmadığı için bu son iki atölye eninde sonunda zaten yok olacaktı.

Bu atölyelerin yok oluşunun gerçeğini ortaya koymak belki birçok kişiyi rahatlatılabilir, ancak günümüzün ekonomik ve teknik olanaklarının şehirde yeniden atölyeler açmak ve bunlara geleneksel mirastan esintiler verebilen bir üretimi düzenlemek artık çok önemli sayılamayabilir. Yeni bir **seramik şehri** kurmak ve Çanakkale adına yakışacak bir sanat ortamı yaratmak için artık tarihi mazeretlere sığınılmaz.

Şehrin tarihi mirasından etkilenecek Çanakkale seramik atölyelerini yeniden kurmanın tarihi bir sorumluluk olduğunu ilk fark eden şehrin eski valilerinden Nurettin Turan ve Çanakkale boğaz kumandanı Tuğ Amiral Erhan Korcan olmuştur. 1982 yılında bazı etkinlikleri planlayarak uygulamaya başlamışlar, ancak kısa zaman sonra her ikisi de başka yerlere tayin olduğu için şehirden ayrılmak mecburiyetinde kalmışlar ve bu durum Çanakkale şehri için büyük talihsizlik olmuştur.

2005 yılından itibaren 18 Mart Üniversitesi ve Çanakkale Belediyesi birer ulusal seramik yarışması açmış ve bu yarışma özellikle genç kuşak seramikçilerin ilgisini fazlasıyla çekmiştir. Bu dönemde tarihsel sorumluluğun planlı etkinliklerle çözüleceğini fark eden kişi ise 18 Mart Üniversitesi Rektörü Prof.Dr. Ramazan Aydın olmuştur ve düzenlenen iki konferansta Prof.Dr.Erdinç Bakla, şehrin yeniden eski günlerindeki gibi bir seramik üretimine başlaması ve giderek seramik dünyasında adını tekrar duyuran bir şehir olması için yapılabilecek planlamaların neler olduğunu ve Çanakkale seramiklerinin görkemli detaylarını Çanakkalelilere anlatmıştır Mayıs 2006'da ulusal bir sempozyum için 7 seramik sanatçısı Üniversitenin hazırladığı mekanda bir araya gelerek yepyeni eserler yapmışlar ve bunlar şehrin malı olarak yeni bir müze yapılanaya kadar geçici olarak 18 Mart üniversitesinin salonlarında teşhirciye konulmuştur.

Böylece şehir halkı yıllardır sordukları suallerin cevaplarını bulmaya başladılar. Son atölyelerin bir anlamda yok olmaları pahasına şehir dışına gönderilmesinin sorumluluğunu üzerinde duyan yeni nesiller, gerçekte bu atölyelerin zaten yaşayamayacağı gerçeği kendilerine aktarıldığından itibaren rahat bir nefes aldılar, ancak bunun yanında şehri yeniden bir "**Seramik Şehri**" yapmanın yine tarihsel bir sorumluluk olduğunu düşünmeye başladılar.

Bu sorumluluğu kavrayarak ilk harekete geçen şehrin Rotary Kulübü oldu ve Çanakkale Valisi Orhan Kırılı, Belediye Başkanı Ülgür Gökhan, 18 mart Üniversitesi Rektörü Prof.Dr. Ali Akdemir, Çanakkale boğazı komutanı Tuğ Amiral Erhan Akporay ,Troia Vakfı başkanı Enver Sadık Yılmaz ve Prof.Dr. Erdinç Bakla'nın katıldığı bir brifinge davet ederek şehrin bu sorununun tartışılmasına ev sahipliği yaptı. Brifing sonunda şehirdeki gönüllülerin katılımıyla oluşacak bir konseyin kurulması ve kuruluş aşamasındaki çalışmalarını düzenlemek için Hülya Acar'ın koordinatör olması kararlaştırıldı.

Konsey kuruluşu için şehir genelinde yapılan çağrıya gelenler ile ilk toplantı yapılarak konsey adının "**Seramik Şehri Çanakkale Projesi Konseyi**" olması kararlaştırıldı ve çalışma grupları saptandı. Çalışma grupları daha sonraları yaptıkları toplantılarda aralarında vazife taksimi yaparak bir çalışma planını programladılar.

8 Mayıs 2008 günü 18 Mart Üniversitesinin Troia Kültür Merkezinde, konseyin çalışma programlarının açıklanacağı ve Prof.Dr.Erdinç Bakla tarafından "**Eşsiz Çanakkale Seramikleri**" adıyla verilecek dialı konferansta Çanakkale seramikleri incelenirken, bu zanaatın karşı karşıya kaldığı tehlikeler açıklanacaktır. Konseyin bu etkililiğine Türkiye çapında sanayiciler, antikacılar, müzayede salonu sahipleri, Çanakkale seramiği koleksiyoncuları, seramik sanatçıları, öğretim üyeleri, gazeteciler ve Çanakkale'nin bütün kurumlarına ait yöneticiler ile halkı davet etmiştir.

Konsey çalışma gruplarının yapacakları faaliyetler çok kısa olarak şöyle özetlenebilir.

Çağdaş seramik müzesi çalışma grubu.

Halen şehirde Çanakkale seramiklerinin teşhir edildiği müstakil bir müze yoktur. Arkeoloji müzesinde mevcut olan 25 parçalık Çanakkale seramikleri ise Troia kazısından çıkan eserlerin çokluğundan dolayı depoya kaldırılmıştır. Yani şehre adını vermiş olan bu zanaatın eserlerini görmek ve araştırma yapmak isteyen bir kişinin şehrinde görebileceği Çanakkale seramikleri yoktur.

Bu konuda Belediye başkanı Ülgür Gökhan çok duyarlı bir yaklaşımla, belediyeye ait eski bir Çanakkale evinin müze yapılması için tahsisini Encümene teklif etmiştir. Diğer taraftan çalışma grubunda gönüllü olarak görev alan mimarlar, içinde çağdaş seramik müzesinin de yer aldığı bir kültür merkezinin planları üzerinde çalışmalara başlamışlardır.

Seramik yarışmaları ve sempozyumlar çalışma grubu:

Ulusal ve uluslararası seramik yarışmaları düzenleyerek bu konuda şehir adının ülkemizde ve dünyada tekrar duyulmasını sağlayacaktır. 2005 yılından itibaren iki ulusal seramik yarışması yapılmıştır. Bu sene Çanakkale Belediyesi konsey ile işbirliği yaparak 45. Troia Festivalinde ulusal bir seramik yarışması düzenlemiştir. Çalışma grubu önümüzdeki yıldan itibaren her üç yılda bir düzenlenecek olan "**Çanakkale Uluslararası Seramik Yarışması**"nın hazırlıklarına başlamıştır. Bu yarışma için verilecek ödüller bugüne kadar ülkemizde verilen en yüksek değerdeki ödüller olacaktır.Diğer taraftan uluslararası yeni bir seramik sempozyumunun hazırlıkları da sürmektedir.

Konferanslar ve yayınlar çalışma grubu

18 Mart Üniversitesi öğretim kadrosunun, öğrencilerin ve Çanakkale halkının yararlanacağı konferansları düzenleyecek olan bu çalışma grubu her yıl için bir konferanslar takvimi belirleyerek bunları gerçekleştirecektir. Diğer taraftan gerek Çanakkale seramikleri konusunda gerekse geleneksel diğer seramik kültürlerimize ait yayınlar yaparak Türk kültürüne katkıda bulunulması düşünülmektedir. Başka bir çalışma da konsey adına düzenlenecek bir Web sayfası ile geleneksel Çanakkale seramikleri konusunda bilimsel araştırmalar ortamı ve konseyin bütün etkinliklerinin duyurulduğu bir sayfa için yapılacaktır.

Kente seramik eserler kazandırma çalışma grubu

Şehirde yapılacak yarışma ve sempozyumlarda şehrin malı olan büyük boyda eserler şehrin uygun alanlarında teşhir edilecektir. Özellikle Halk Bahçesi böyle bir uygulama için mükemmel bir alandır. Diğer yandan şehrin önemli bina cephelerinde büyük seramik panolar yapmak için de çalışmalar yürütülecektir.

Seramik atölyeleri için gelişim planlaması çalışma grubu

Şehirde halen seramik hediyeelik eşya üretimi yapan 12 atölye vardır ve ne yazık ki bunlardan bazılarının üretimi Çanakkale'ye yakışmayacak kalitededir. İşte bütün bu atölyeler teknik yardım götürmek acil bir gereksinimdir. Diğer taraftan yapılacak hediyeelik seramikler geleneksel mirası yozlaştırmayacak düzeyde tasarımlardan üretilmesi sağlanacaktır. Bu üzerinde hassalıkla durulacak bir konudur. Yoksa sürmekte olan üretimler bir kültür yozlaşmasını beraberinde getirmektedir.

Finans kaynakları çalışma grubu

Konseyin gerçekleştireceği bütün etkinliklerin yolu parasal dayanaklardan geçmektedir. Esasında bu konuda çok duyarlı olan Çanakkale iş çevreleri ile sürdüreceği ilişkiler, konseyin ihtiyacı olana finansmanı yaratacak düzeydedir.

Halkla ilişkiler çalışma grubu

Yapılacak bütün etkinliklerde gerçekleştirme tabanını planlamak ve bunu etkili bir şekilde uygulamak, basın ve medya ilişkilerini düzenlemek bu çalışma grubunun çalışma alanı olacaktır.

Çanakkale Seramik Müzesi Mekansal Yaklaşımlar

Mimar İsmail Erten / Çanakkale Sivil İnsiyatif

Kentte bir süredir örgütlenmesi süren ve seramik tartışmalarının derinleşmesine olanak sağlayan “Seramik Şehri Çanakkale” projesi, öncelikli hedeflerinden birisini “müze” olarak belirlemiştir. Müze, kavramsal olarak her birimize farklı çağrışımlar kodlayabilir. Dolayısıyla, “seramik müzesi” kavramından anladığımızı öncelikle tespit etmek yararlı olacaktır. Bu çalışma, kavramların müzakere edilmesi, anlaşılabilirliği ve üzerinde uzlaşılması hedefine yönelik bir ön denemidir.

MÜZENİN İŞLEVSEL VE MEKÂNSAL ÖZELLİKLERİ;

Seramik Sergileme / Galeri

Daimi Sergileme mekanları: Bu bölüm dönemsel olarak düzenlenip yenilenmiş olsa bile Çanakkale seramiklerinin orijinal ve birebir kopyalarının (imitasyon) yer aldığı galeri mekanıdır(500.m2–1000.m2).
Çağdaş Seramik Galerisi: Kişisel veya karma, tematik veya karışık nitelikteki özellikleri içeren seramik sergilerinin dönemsel olarak açıldığı, uluslararası / ulusal ilgi çekebilen ihtisas galerisi mekânıdır (1000.m2 - 2000.m2). Özel olarak düzenlenecek yarışmaların ürünlerinin de bu mekanda sergilenmesi hedeflenmelidir.

Seramik Üretim Birimleri;

Atölyeler: Kentteki üretim yapan sanatçı ve zanaatkarların kiralayabileceği atölyelerdir. 20 adet öngörülebilir, ortalama 50 m2/birim düşünülebilir. Seramik üretiminin seyredilmesi, dileyenlerin sanatçı/zanaatkar ile birlikte üretim yapabilmesi öngörülmelidir.

Fırın(lar): Açık hava kurutma ve fırın pişirme işlevine yönelik geniş bir alanın (500 m2) ortasındaki yer alacak fırın(lar), devamlı üretim yapan atölyelerin yanı sıra, özel yarışmalar ve etkinliklerde de hizmet verebilmelidir.

Seramik Satış Birimleri:

Dükkanlar: Atölyeler aynı zamanda satış birimleri olarak da işlev görecektir. Ancak, kentin farklı yerlerinde üretim yapan atölyelerin, üniversitenin de ürünlerini satabileceği, kente gelen konukların otobüslerle gelip alışveriş yapabileceği özel bir çarşı olmalıdır. 20 adet dükkan ve 50 m2/birim öngörülebilir.

Otopark ve dinlenme alanları: Satış birimleriyle ilişkili otobüs-özel araç parkları olan geniş bir açık alan (1.000 – 2.000 m2) ile satış ve otopark ile ilişkili büfe, kafeterya ve lokanta birimleri yer almalıdır (500-1000.m2).

Etkinlik Birimleri:

Toplantı Salonları: Bir adet 500 kişilik, 3 adet 100 kişilik toplantı salonu-anfi-atölye mekânları öngörülmelidir. (1000.m2 - 1.600.m2)

Kütüphane: Çocuk ve yetişkinlere yönelik, popüler ve bilimsel yayınları içinde barındıran seramik ihtisas kütüphanesi oluşturulmalıdır. Kütüphane de çocukların eğlenerek öğrenmesini sağlayacak düzenlemeler olanaklı kılınmalıdır (200.m2).

Yönetim ve İdari birimler: 50 kişilik yönetim konseyinin yuvarlak masa etrafında toplanabileceği, yönetim kurulu, başkan ve sekreterin çalışmalarına uygun, gelen konukların ağırlanabileceği bürolar ile, devamlı çalışma yürüten idari personelin hizmet verebileceği mekanlar olmalıdır (400 m2).

Mekanların Toplam Alansal Kritiği:

Ortalama 7.000.m2 kapalı inşaat alanı, 20.000.m2 açık düzenleme alanı olan bir mekan tüm bu işlevleri karşılayabilir.

MÜZE MEKANININ KENTSEL KONUMLANIŞI

Bu konuda iki yaklaşım tartışmaya açılmalıdır.

Birinci yaklaşım: Kent içi mevcut mekânların yeniden işlevlendirilmesi.

Kentin içindeki mekânlar, yeni işlevlendirme ve yenilemelerle müzeye dönüştürülebilir.

- Bu kültür, sanat, eğlence, dinlenme işlevlerine de açık olacak bir müze için en uygun bölgelerden birisi, Sarıçay kenarındaki eski Yahudi depoları ve civarıdır. Depolar ile çay arasındaki geniş düzlük, otopark ve açık hava etkinlikleri için kullanıma elverişlidir.

- Bir başka bölge, Kültür Bakanlığına tahsisi gündemde olan Barbaros mahallesindeki “tabyalar” ve civarıdır. Özel bir projelendirme ile yapılacak restorasyon sonucu bu tür müze işlevlerinin karşılanması mümkün gözükmektedir.

- İşlevsel olarak kentin ulaşması pek mümkün olmayan, hastane bayırı tepesindeki “eski hastane” ve civarı yine bu tür müze işlevine uygun bir alandır. Askeri alan olan bu mekân ve civarı, bu amaçlı kullanım için yeniden işlevlendirilebilir.

- Merkezi hükümetin elinde olan (henüz rant tesisine dönüştürülmemiş) bazı mekânlar yine bu kapsamda değerlendirilebilir. Eski Sümerbank fabrikası, köy hizmetlerinin mekânları, vb. gibi. Yine atıl durumdaki (kısa süre sonra rant tesisine dönüştürülmesi plânlanan) tekel şarap fabrikası ve eski AKFA fabrikası da bu kapsamda değerlendirilebilir.

- Bu kapsamda bir başka yaklaşım ise, kentin farklı mekânlarına farklı işlevler verilerek geniş alanda müzenin işlevli kılınması mümkün olabilir. Örneğin; Askeri Hamam’ın daimi sergileme alanı olarak kullanılması, eski kilisenin etkinlik ve toplantı mekânlarına dönüştürülmesi, eski rektörlük binasının girişi idare olarak işlevlendirilmesi, eski Yahudi depolarının üretim mekânları olarak kullanılabilmesi, vb. gibi.

İkinci yaklaşım: Kent içindeki boş arsaya yeni bina inşa edilmesi.

Kentin çeperinde, ulaşımı kolay, gelişme akslarında yer alan boş bir arsa üzerine yeni bir yapı inşa edilip, seramik müzesi olarak hizmet verebilir. Bu çerçevede, kentin iki çıkışı olan (İzmir-Bursa yolları) alanlarda detaylı araştırmalar yapılmalıdır. Fakat ilk akla gelen alan ve bölgeleri sizlerle paylaşmak isterim.

- Tansaş arkasında yer alan Çadır ve civarındaki bölge.

- Üniversite-Kepez beldesi aksındaki kamu elindeki arsalar(TOKİ konutları yapılan bölge ve civarı).

- Sarıçay kenarında yer alan ve bir dönem beton santrali olarak kullanılmış olan, eski su deposu binasının bulunduğu belediye arsaları alanı.

- Kentsel dönüşümü düşünülen (gündemdeki 56.000 m2’lik kent parçası olan) eski sanayi bölgelerinde, belediye ve TOKİ tarafından (özveriyle ve) özel olarak yaratılacak bir arsa alanı.

- Üniversitenin Dardanos tesislerinin geniş alanı içinde ayrılacak özel bir bölümdeki arsa alanı.

Mekânların Kentsel Konumlanış Kritiği:

Her iki yaklaşıma bağlı seçenekler, mükemmel veya mükemmele yakın bir Seramik Müzesi amacına yönelik önermelerdir. Bu çerçevede, orta-uzun vadeli hedefleri içine alınacak seçenekler olarak görülmelidir. Ancak, “Seramik Şehri Çanakkale Projesi” mutlaka bu yöndeki genel amaçlar ve büyük hedefler üzerine tartışma geliştirmeli ve başlatmalıdır. Bu durum, kısa erimli hedeflerin engeli olmamalıdır. “Seramik Şehri Çanakkale Projesi” Seramik Müzesini minyatürünü veya nüvesini, bulunacak herhangi mekanda (Eski rektörlük girişindeki müstemilat veya eski kilise de olabilir) başlatmalıdır.

“Seramik Şehri Çanakkale Projesi” çerçevesinde oluşturulan “konsey” ile “Seramik Müzesi Çalışma Gurubu” üyelerinin tartışmayı zenginleştirilmesi amacıyla hazırlanmıştır. 09.04.2008

“SERAMİK ŞEHİRİ ÇANAKKALE” PROJESİ KONSEYİ TOPLANTI TUTANAĞI

TARİH: 07.03.2008
SAAT : 17:30
YER : TRUVA OTELİ

Gruplar;
*Seramik Şehri Çanakkale Projesi Çağdaş Seramik Müzesi Çalışma Grubu
*Seramik Şehri Çanakkale Projesi Finans Çalışma Grubu

İlk Toplantımızı gerçekleştirdik. Toplantımızda, Çağdaş Seramik Müzesi Grubu'nun ve Finans Çalışma grubu'nun genel Sekreter ve yardımcılarını belirledik.

Seramik Şehri Çanakkale Projesi Çağdaş Seramik Müzesi Çalışma Grubunun ;
Genel Sekreteri ; Saim YAVUZ
Yardımcı ; Ali HACIOĞLU

Seramik Şehri Çanakkale Finans Çalışma Grubunun ;
Genel Sekreteri ; Saim YAVUZ
Yardımcı ; İbrahim ÖZDEMİR

Müze oluşumu için, Rektörlük Kültür Evinin, Belediye'nin kamulaştırmayı düşündüğü ve müze yapımına tahsis edebileceği bina, Eski Etnografya müzesi olan ve papaz evininde bulunduğu müstemilatların keşifiyle ilgilenecek bir keşif kolu oluşturduk.

Müze Keşif Kolumuz;
Başkan ; Cevat İNCE
İsmail ERTEN
Ali HACIOĞLU

Keşif Kolumuz bu binaları görmek ve fikir edinebilmek için, 10.03.2008 Tarihinde saat:11:00'de Korfmann Kütüphanesinin önünde buluşarak çalışmalarına başlayacaklardır.

“SERAMİK ŞEHİRİ ÇANAKKALE” PROJESİ KONSEYİ ÇAĞDAŞ SERAMİK MÜZESİ ÇALIŞMA GRUBU TOPLANTI TUTANAĞI

TOPLANTI TARİHİ: 10.03.2008

MÜZE KEŞİF KOLU
Pazartesi Saat : 11:00'de Korfmann Kütüphanesinde buluşarak keşif turuna çıkıldı.
Katılımcılar;
Başkan Cevat İNCE
Ali HACIOĞLU
İbrahim ÖZDEMİR
Hülya ACAR
Berrin KAYMAN
Musa TOMBUL

Sırasıyla ekibimiz belediyemizin tahsis edeceği binayı, eski Ermeni Kilisesi ve papaz evi, eski palamut depolarının bulunduğu bölge ve son olarak Rektörlüğün bize geçici olarak tahsis edeceği, Rektörlük Kültür Evinin girişindeki bina ziyaret edildi.

Bütün bu binaların oluşumu ile raporların hazırlanması kararı alındı. Bir hafta sonra hazırlıklar tamamlanınca tekrar görüşmek üzere dağıldı.

“SERAMİK ŞEHİRİ ÇANAKKALE “ PROJESİ KONSEYİ TOPLANTI RAPORU

Tarih : 03.04.2008
Yer : Truva OTELİ
Saat : 17:30

Açılış Konuşmasını Çanakkale Rotary Kulüp Başkanı Aysun DOĞANTAN gerçekleştirdi.

Sunum Eşliğinde “ Seramik Şehri Çanakkale “projesi Konseyi Koordinatörü Hülya ACAR tüm katılımcıları bilgilendirdi.

Toplantımıza Çanakkale Valisi Orhan KIRLI, Çanakkale Belediye Başkan Yardımcısı İsmet GÜNEŞHAN, Onsekiz Mart Üniversitesi Rektörü Prof. Dr. Ali AKDEMİR ve “Seramik Şehri Çanakkale” Projesi konseyi üyeleri katıldılar.

Toplantıda konseyimizin ilk genel kurulu yapıldı ve sayın Valimize katılımcı sivil toplum kuruluşları tanıtıldı. Toplantımızda hedeflerimiz ve yapmak istediklerimiz üzerine fikir birlikleri oluştu. Üç çalışma grubumuzun daha üye ve başkan ve yardımcılarını belirlendi.

“Seramik Şehri Çanakkale” Projesi konseyinin konferans ve yayınlar grubunun 03.05.2008 tarihinde Troia Kültür Merkezinde yapılması hedeflendi. Prof. Dr. Erdiç BAKLA'nın sunuş yapacağı konferansın 03.05.2008 tarihinde yapılması kesinlik kazandı.

Konferanstaki görev taksimlerimiz çalışma gruplarının başkan ve yardımcılarını tarafından sizlere bildirilecektir.

“SERAMİK ŞEHİRİ ÇANAKKALE”
PROJESİ
KOORDİNATÖRÜ
HÜLYA ACAR

“SERAMİK ŞEHİRİ ÇANAKKALE PROJESİ KONSEYİ” ÇAĞDAŞ SERAMİK MÜZESİ ÇALIŞMA GRUBU TOPLANTI RAPORU

Müze Çalışma Grubu'nun ilk toplantısı 15.05.2008 tarihinde İsmail ERTEN'in başkanlığında gerçekleştirilmiştir.

KARAR;

-Hedeflerimiz belirlenmiştir.

-Belediye'nin ve 18 Mart Üniversitesinin bizlere müze ile kullanıma açacağı düşünülen yerlerin tespit ve çalışmaları üzerinde durulmuştur.

-16.05.2008 Tarihinde belediyenin kültür ve sanat merkezi olarak yapılabilirliğini düşündüğü su depolarına bir keşif yapılması kararlaştırılmış ve keşif gerçekleştirilmiştir. Yapılan incelemeler sonucunda 12.000m2 lik bir alan olan bu alandan eski su deposu binasının da bulunduğu ve bu muhteşem binanın da böyle bir projelendirmede Çanakkale'ye kazandırma şansımız olabileceğinin altı çizilmiştir.

-22.05.2008 tarihinde Rektör Ali Bey'le Üniversiteye ait olan Kilise binası hakkında görüşülmüştür.

-Çalışma grubumuz ikinci toplantısını 22.05.2008 tarihinde Başkan İsmail ERTEN 'in başkanlığında gerçekleştirmiştir.

-Gündemde su depolarını ve 18 Mart Üniversitesinin kullanıma açmayı düşündüğü Kilise konusu tartışılmış olup 23.05.2008 tarihinde Kilise binasına çalışma grubu bir keşif yapmıştır.

-Bu konuyla ilgili çalışma grubunda bulunan arkadaşlarımıza planlama, projelendirme ve rapor hazırlama gibi görev taksimi yapılmış olup bu hafta içerisinde Rektör Ali Bey'e sunulacaktır.

-Önümüzdeki hafta içerisinde de çalışma grubumuzun yine bir haftalık değerlendirme ve görev taksimi toplantılarının 3.sünü 30.05.2008 Perşembe günü gerçekleştirecektir. Bilgilerinize sunarız.

KONSEY KOORDİNATÖRÜ
Hülya ACAR

T.C.
ÇANAKKALE BELEDİYESİ
SERAMİK VE HEDİYELİK EŞYA ÜRETİM VE SATIŞ ESASLARI YÖNETMELİĞİ

BİRİNCİ KISIM
Amaç, Kapsam, Dayanak

Madde 1 : Amaç ve Kapsam

Çanakkale'nin değeri olan seramiğinin öneminin vurgulanması, Çanakkale'nin içinde barındırdığı bu zengin kültürel mirasın, günümüze taşınmasının önemi ile kentte üretilen ürünlere, nitelik açısından doğru örnekler olarak yol gösterici ve fikir verici olması; turistik hediyelik eşya alanında, Çanakkale'nin kültürel ve sanatsal gelişimine katkı sağlayacak örnekler oluşturması amacıyla "seramik ürün standartları" belirlenmesi için "Seramik ve Hediyelik Eşya Üretim ve Satış Esasları Yönetmeliği" oluşturulmasıdır.

Madde 2 : Yasal Dayanak

5393 Sayılı Belediye Kanunu (Belediyenin Görev ve Sorumlulukları kısmı madde 14 kent tarihi bakımından önem taşıyan mekânların ve işlevlerinin korunmasını sağlayabilir ibaresi doğrultusunda), 5846 Sayılı Fikir ve Sanat Eserleri Kanunu'na dayanarak ilgili yönetmelik hazırlanmıştır.

İKİNCİ KISIM
Tanımlar
BİRİNCİ BÖLÜM

Madde 3 : Tanımlar

Bu esaslarda:

Belediye : Çanakkale Belediyesi'ni,

İşyeri : Kent merkezinde seramik ürün ve hediyelik eşya satan işyerlerini,

Atölye : Kentte seramik ürün ve hediyelik eşya üretimi yapan atölyeleri,

Denetim Komisyonu : Çanakkale Belediyesi – Çanakkale Onsekiz Mart Üniversitesi – Çanakkale İl Kültür ve Turizm Müdürlüğü, Esnaf ve Sanatkarlar Odası Birliği yetkilisi, Hediyelik Eşya ve Seramik Satıcıları Derneği temsilcisi ve üreticiler arasından seçilen bir temsilci oluşacak komisyonu ifade eder.

İKİNCİ BÖLÜM
Uygulama Esasları

Madde 4 : Uygulama Esasları

- a) Geleneksel Çanakkale Seramiğinin özüne aykırı form ve şekilde yapılmaması, çağdaş seramik ürünlerin Çanakkaleye özgü nitelikler taşıması konusunda standartları Denetim Komisyonu belirler.
- b) Denetim Komisyonunda tanımda adı geçen her kurumdan en az bir kişi bulunur. Çanakkale Belediye Başkanlığı adına Zabıta Müdürlüğü çalışmayı sürdürür.
- c) Denetim Komisyonu kendi iç tüzüğünü belirler.
- d) Hediyelik eşya olarak satılan ve üretilen ürünlerin yapıldığı hammadde niteliğinin satış alanında levha, tabela ile belirtilmesi,
- e) Satışa sunulmuş ürünlerin nerede ve hangi atölyede üretildiğine dair ürün üzerinde etiket - yazı bulunması, (Fikir ve sanat eserlerinin işaretlenmesi: Kanununun 44. Maddesi, Mali hak sahipleri ile fikir ve sanat eserlerinin işaret, ses ve resimle tekrarına yarayan aletleri imal edenler ve basanlar; bu Kanunun öngördüğü şekilde çoğaltarak satışa çıkarılacak, dağıtılacak veya başka türlü ticaret mevkiine konacak bir eserin bütün nüshalarında işaret ve seri numarası bulundurmamakla müştereken yükümlüdürler.)
- f) İşyerlerinin ruhsat konusu dışında faaliyet göstermemesi,
- g) Onsekiz Mart Üniversitesi – İl Kültür Turizm Müdürlüğü – Çanakkale Belediyesi'nin içinde bulunduğu seramik denetim komisyonunun vereceği ürün denetim onayı ile seramik ürün üzerine satış yapan işyerlerinde seramik köşelerinin oluşturulması,

ÜÇÜNCÜ BÖLÜM
Son Hükümler

Madde 5 : Cezai Hükümler

- a) İkinci Bölüm Uygulama Esasları tüm fıkraların ihlali sonucunda 1608 sayılı Umuru Belediyeye Müteallik Ahkamı Cezaiye Hakkında kanun uyarınca işyeri faaliyeti durdurularak, üretilen ürünlerin toplanması ve imha edilmesi,
- b) 5846 sayılı Fikir ve Sanat Eserleri Kanunu B) Ceza Davaları – Suçlar – Manevi Haklara Tecavüz madde 71 uyarınca gerekli işlemler Cumhuriyet Savcılığı tarafından yürütülür, Denetim Komisyonu tespit tutanağını Savcılığa iletir.

Madde 6 : Yürürlük

Seramik ve hediyelik eşya üretim ve satış esasları ilkelerine kentte bulunan tüm seramik ve hediyelik eşya satıcı ve üreticileri uymak zorundadır.

Madde 7 : Yürütme

Bu yönetmeliği Çanakkale Belediye Başkanlığı yürütür.

Seramik konseyimizin çok değerli üyeleri;

Uzunca bir süredir ,bir araya gelip çalışma gruplarının projelerini değerlendirememiştik. Bugün sizlerle birlikte aktif olarak çalışmalarına bir süredir devam eden; çağdaş seramik müzesi, finans kaynakları, seramik atölyeleri gelişim ve planlama çalışma grupları şu anda ne aşamalarda ve projelerini paylaşmak, değerlendirmek, diğer grup başkanlarıyla birlikte takip edilecek projeleri nasıl oluştururuzu konuşmak istemiştik. Katılımın az olmasından dolayı sizlerle paylaşamadığımız özellikle müze mekanı ile ilgili gelişmeleri 11 Mayıs 2009 pazartesi saat 17:30'da Korfmann Kütüphanesinde tekrarlayacağımız toplantıda, siz değerli üyelerimizin fikir ve görüşlerine sunacağız.

Sizlerden bu bir haftalık süre içinde özellikle grup başkanlarımızla irtibata geçerek Kent Konseyi çatısı altında, bundan sonraki sürede, Çanakkale Seramik Şehri projesi konseyinin amacını içeren, şehri seramik şehri yapmaya yönelik proje ve taslaklarınızı paylaşmaya çağırıyoruz. Bu proje ve çalışmalarla şehrin gündeminde daha aktif yer alacağımızı umuyoruz.

11 Mayıs 2009 toplantımızda katılımın ve paylaşımın çoğalması temennisi ile.

HÜLYA ACAR, SERAMİK ŞEHİRİ ÇANAKKALE PROJESİ KOORDİNATÖRÜ.

Tarih : 11.05.2009 Pazartesi

Saat : 17:30

Yer : Korfmann Kütüphanesi

NOT: Toplantı yer ve saati sizlere tekrar hatırlatılacaktır.



Çanakkale
Seramik
Müzesi

Müze Tasarım

Küratör Cevat İnce

Mimar Aylin Yörükoğlu

Mimar Bahattin Köylü

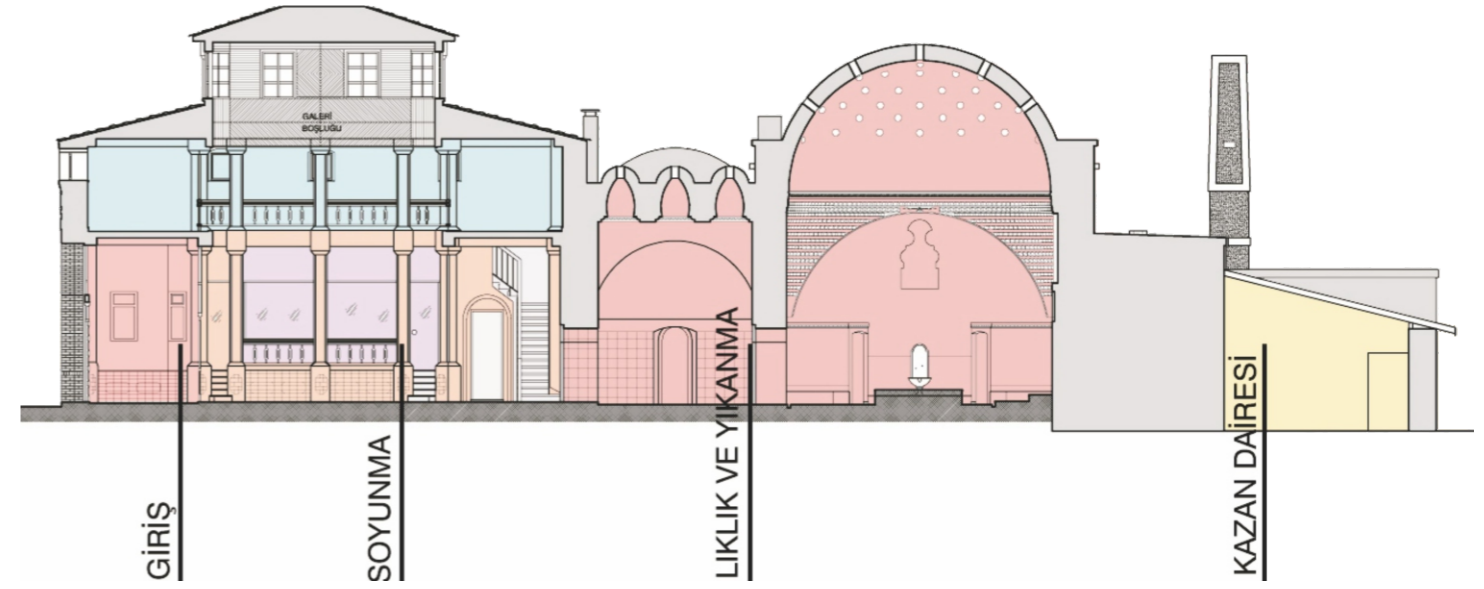
Mimar Rıdvan Eren



ÇANAKKALE SERAMİK MÜZESİ

AMAÇ

Sanat tarihi literatüründe halk sanatı olarak özel bir yere sahip olan Geleneksel Çanakkale Seramikleri ile seramik sanatına ait her türlü belge (seramik ürünler dahil) ve bilgiyi, bir merkez altında toplamak, tasnif etmek. Oluşan bilgiyi daimi ve süreli sergilerin yanı sıra her türlü (internet ortamı dahil) iletişim kanalları kullanılarak yeni/çağdaş müzecilik yaklaşımları ile kullanıma sunmak, uluslararası tanınırlığı olan bir yerel kültür değerinin sanatsal ve kültürel etkinlikler ile kent yaşamına taşırken kentin vizyonunda yer alan Turizm alanında yeni mekan ve ürünler kazandırmak. Tüm süreçte yerel, ulusal ve uluslararası alanda seramik konusunda faaliyet gösteren aktörler ile işbirliği yaparak mevcut bilgi ve deneyimleri kentte kazandırırken kentte biriken bilgi ve deneyimlerinden yaygınlaşmasını sağlayarak Çanakkale Seramikleri üzerinden kentin tanınırlığını arttırmak. Yürütülecek faaliyetler ile kenti “**Seramik Şehri Çanakkale**” olarak uluslararası cazibe merkezi haline getirmek.



ÇANAKKALE SERAMİK MÜZESİ

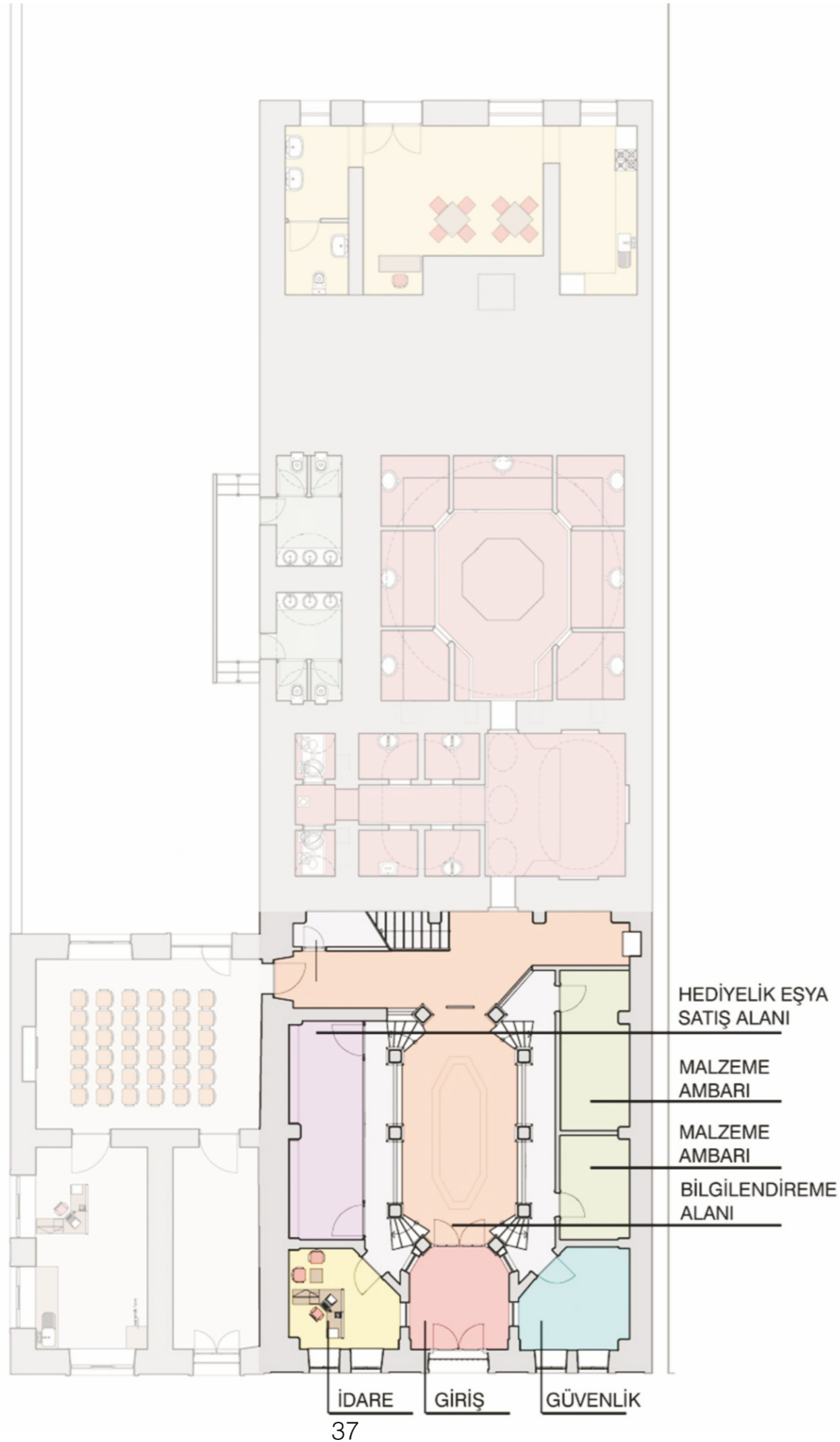
MEKANSAL KURGU

1905 yılında Er Hamamı olarak inşa edilen tarihi yapı, “**Seramik Şehri Çanakkale**” projesi kapsamında **seramik müzesi** olarak yeniden işlevlendirilerek kullanılmak üzere Çanakkale Boğaz Komutanlığı'nca Çanakkale Belediyesi'ne tahsis edilmiştir. Bu doğrultuda hazırlanan restorasyon projesinde mekânsal kurgu, yürürlükteki müzecilik mevzuatı ile birlikte güncel (çağdaş/modern) modern müzecilik yaklaşımları bir arada değerlendirilerek tasarlanmış ve hazırlanan restorasyon projesi Çanakkale Kültür ve Tabiat Varlıkları Koruma Kurulunca onaylanmıştır.

Yapının, restorasyon projesine uygun olarak sergi öyküsü kurgulanırken özgün mimarisi ve işlevi de dahil edilerek müze gezi güzergâhı oluşturulmuştur.

Gezi güzergâhı;

- I- Gezi güzergâhının başlangıç noktası olarak binanın cümle kapısı ve kapıdan sonra yer alan küçük hol ziyaretçinin karşılanma noktası olarak kullanılması,
- II- Giriş mekanını takiben yer alan iki katlı soğukluk mekanının zemin katında, girişin sağında yer alan odanın güvenlik odası, solunda yer alan odanın ise idari ofis olarak kullanılması,
- III- Orta mekanın boş bırakılması, sağ kanatta yer alan soyunma kabinlerinin korunarak depo olarak işlevlendirilmesi,
- IV- Sol kanatta yer alan üç adet soyunma mekanının restorasyon projesine uygun olarak hediyelik eşya satışları için düzenlenmesi,
- V- Soyunma bölümü 1.katın mevcut durumuyla süreli sergi alanı olarak kullanılması,
- VI- Yıkınma bölümünün sabit sergi alanı olarak kullanılması,
- VII- Ana binaya ek olarak yapılmış, solda yer alan tek katlı binanın ana salonunun toplantı/konferans salonu olarak kullanılması,
- VIII- Aynı binada cepheye bakan odanın ise restorasyon ve konservasyon atölyesi olarak kullanılması,
- IX- Aynı binanın caddeye açılan koridorunun geçici sergi mekanı ve acil çıkış olarak kullanılması,
- X- Yapının arkasında yer alan bahçenin açık hava sergi alanı olarak kullanımının yanı sıra peyzaj düzenlemesi içinde oluşacak kapalı ve açık alanları ile dinlenme mekanı olarak kullanılması,
- XI- Arka bahçede yer alan kazan dairesinin müze kafeteryası olarak kullanılması, plânlanmıştır.



Tarihi yapının seramik müzesi olarak yeniden işlevlendirilmesi sürecinde olduğu gibi sergi öyküsünün/dilinin oluşturulmasında da, yapının özgün mimarisi ve işlevi de göz önünde bulundurulmuştur. Buna bağlı olarak müze öyküsünde, seçilecek grafik dili ve ziyaretçi güzergâhı bu iki farklı anlatımı içerecek şekilde plânlanmıştır.

Müze sergi içeriğinin ana teması **Geleneksel Çanakkale Seramikleri** olup, buna bağlı olarak seramik zanaatı/sanatı, üretim teknikleri (form ve desen), sonuç ürünü eserler, kentte seramikçilik tarihi, atölyeler ve zanaatkarlar/ustalar, günümüz/çağdaş seramikçiliği ve eserleri alt başlıkta anlatılacaktır. Gezi güzergahında yer alan mekan geçişlerinde ise dijital anlatım araçları ile yapının özgün işlevi ve kullanım (hamam) kültürü üzerine de bilgilendirme yapılacaktır.

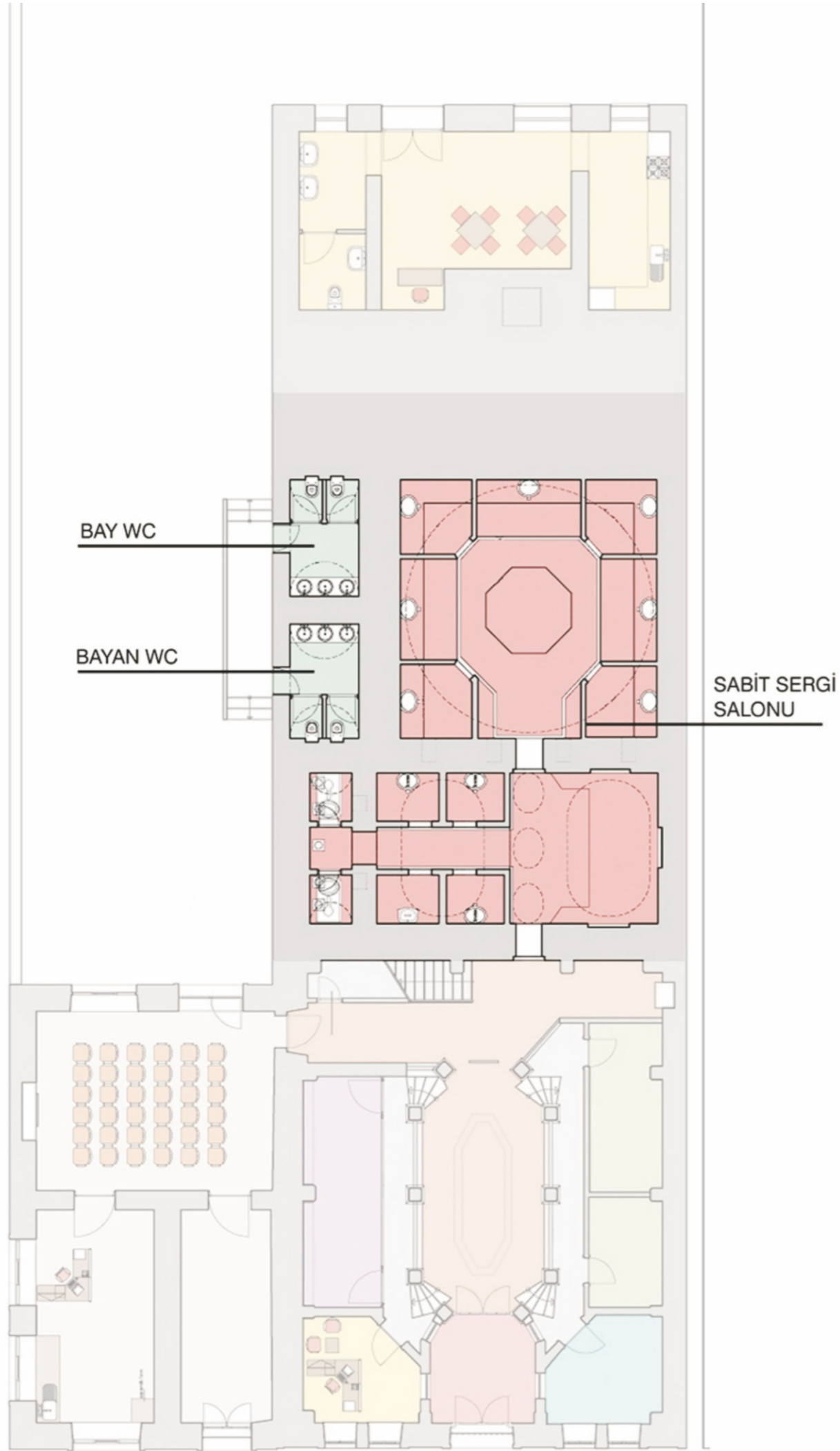
Müze gezi güzergâhı,

1- Ziyaretçi Karşılama Mekanı; binanın cümle kapısı ve kapıdan sonra yer alan küçük hol ziyaretçinin karşılanma noktası olarak kullanılacaktır. Müze ziyaret saatleri, gezi güzergahı ve etkinlikler gibi bilgiler ile bina tarihçesi -plan/eski fotoğrafları ile desteklenmiş- bilgi pano/panolar ile anlatılacaktır.

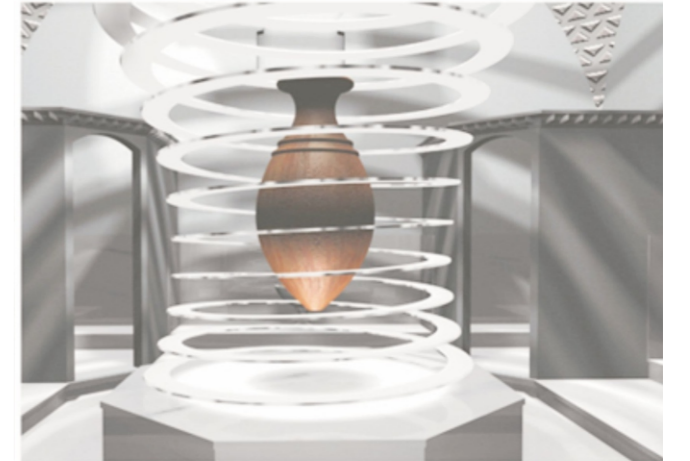
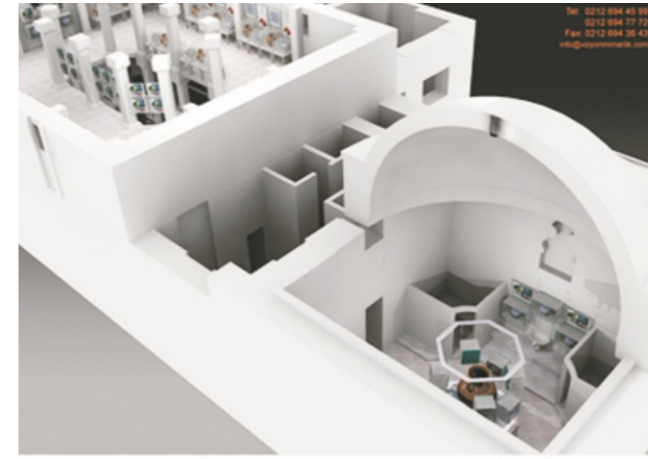


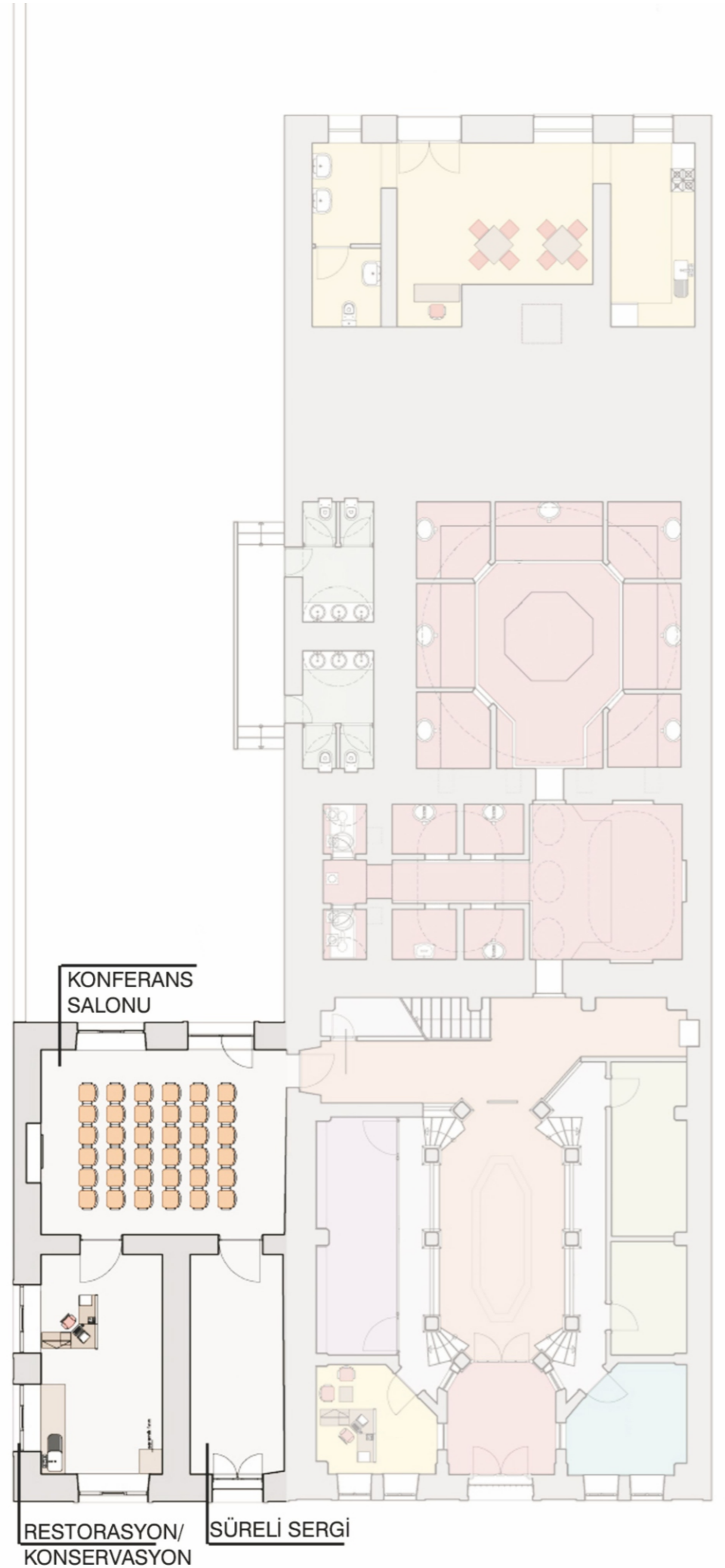
2- Soğukluk Mekanı; Özgün kullanım kurgusunda yer alan işlevlerinin yanı sıra, avlu bölümünde Çanakkale ve seramik tarihi masa üstü tekniği ile hazırlanacak 5/10 dakikalık belgesel kiosk/tv aracılığı ile sunulacak, mekanın özgün kullanımına yönelik bilgiler çizim/fotoğraflar ile desteklenmiş bilgi pano/panoları ile anlatılacaktır.



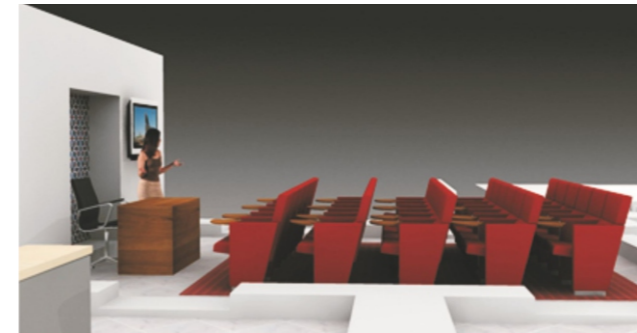


3- İlliklik ve Yıkama Mekanı; Geleneksel Çanakkale Seramikleri sabit sergi salonu olarak kullanılacaktır. Müzenin hali hazırda mevcut bir koleksiyonu olmaması nedeni ile sergi, dijital teknolojinin farklı imkanları(bilgisayar/tv, baskı panolar) kullanılarak oluşturulacaktır. Geleneksel Çanakkale Seramiklerinin başat form ve desenlerine sahip orijinal ürünlerin imitasyonları üretilerek serginin görsel zenginliği arttırılacaktır. Orijinal ürünlerin müzeye kazandırılmasının ardından imitasyon ürünler kaldırılacaktır. Ayrıca mekanın özgün kullanımına yönelik bilgiler çizim/fotoğraflar ile desteklenmiş bilgi pano/panoları ile anlatılacaktır.





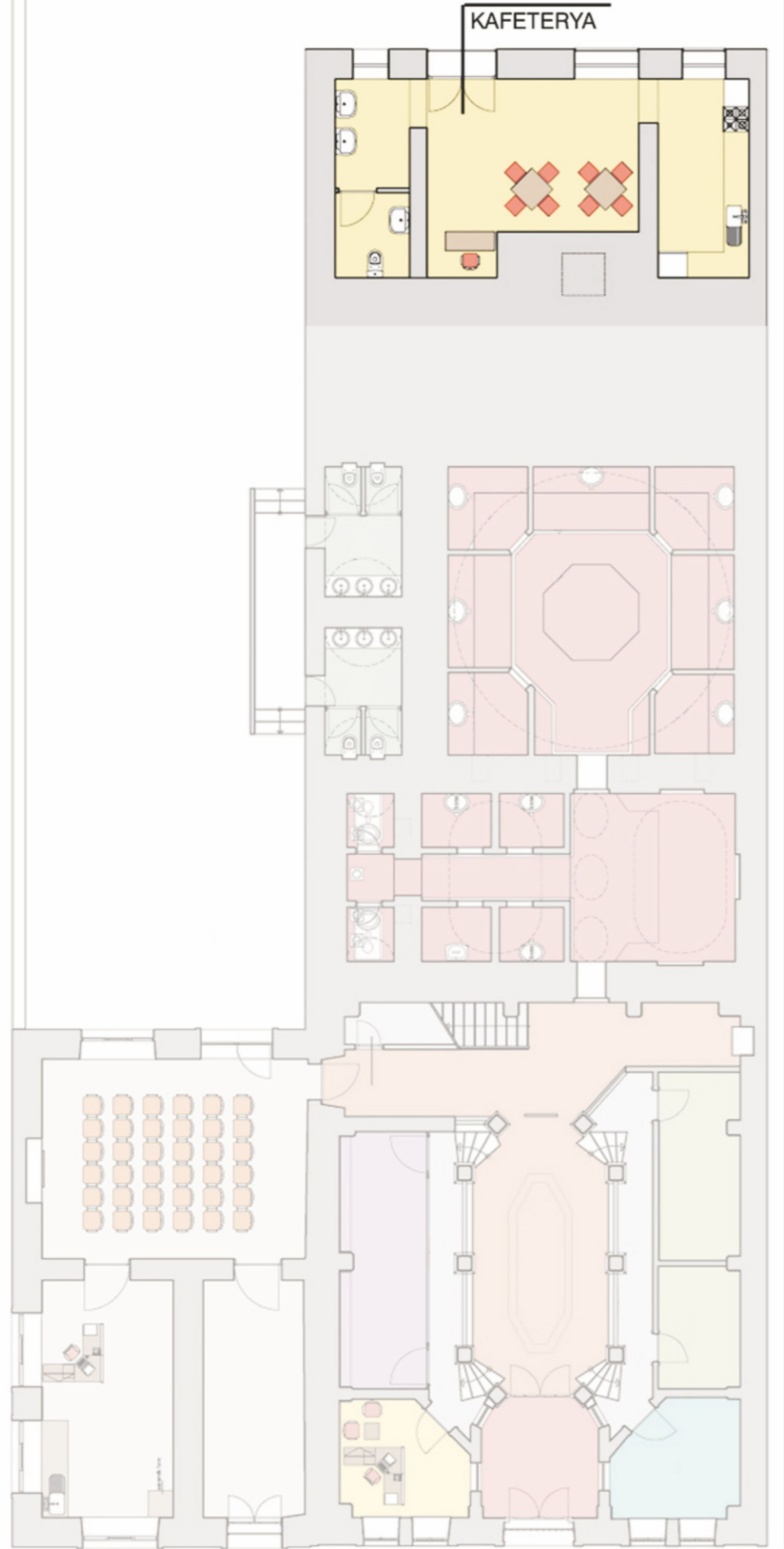
4- Ana binaya yapışık ek yapının, soyunma bölümünden geçişle yer alan dikdörtgen mekanı konferans salonu olarak düzenlenecek olup, bilimsel çalışmaların yanı sıra Seramik Sanatı üzerine hazırlanmış belgesel gösterimlerle de ziyaretçinin kullanımına sunulacaktır.



5- Ek yapıda yer alan restorasyon ve konservasyon odası ile arka bahçede düzenlenecek açık mekanda, önceden belirlenmiş program dahilinde, yerel usta ve sanatçıların canlı performans yapacakları alt yapı oluşturulacaktır. Zaman zaman yurt içinden ve yurt dışından davet edilecek usta ve sanatçıların katılımı ile canlı performanslar zenginleştirilecektir. Teknik şartların elverdiği ölçüde ziyaretçilerin de performansa aktif katılımı sağlanacaktır.

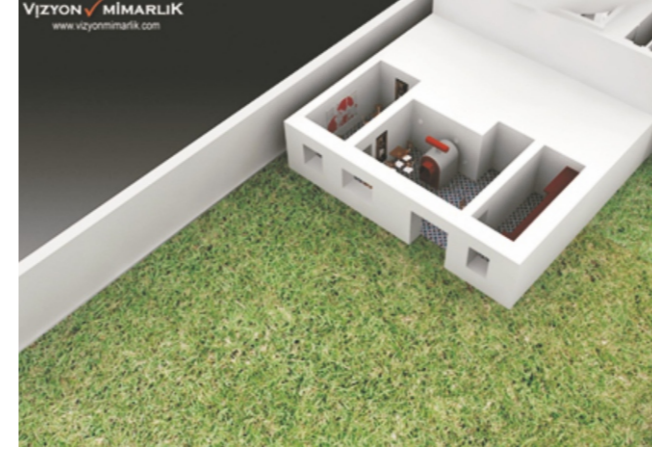


BAHÇE

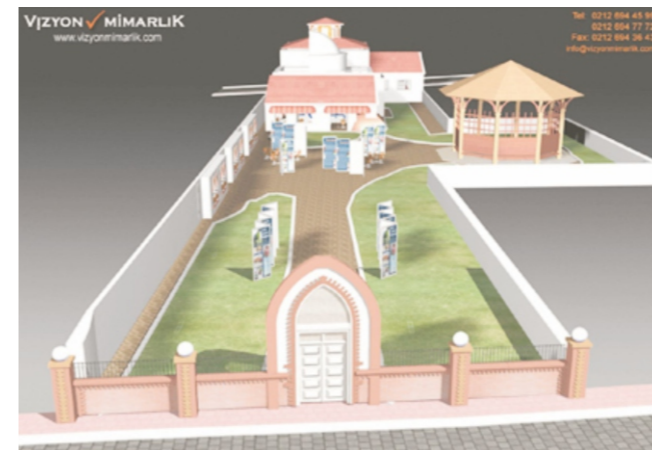
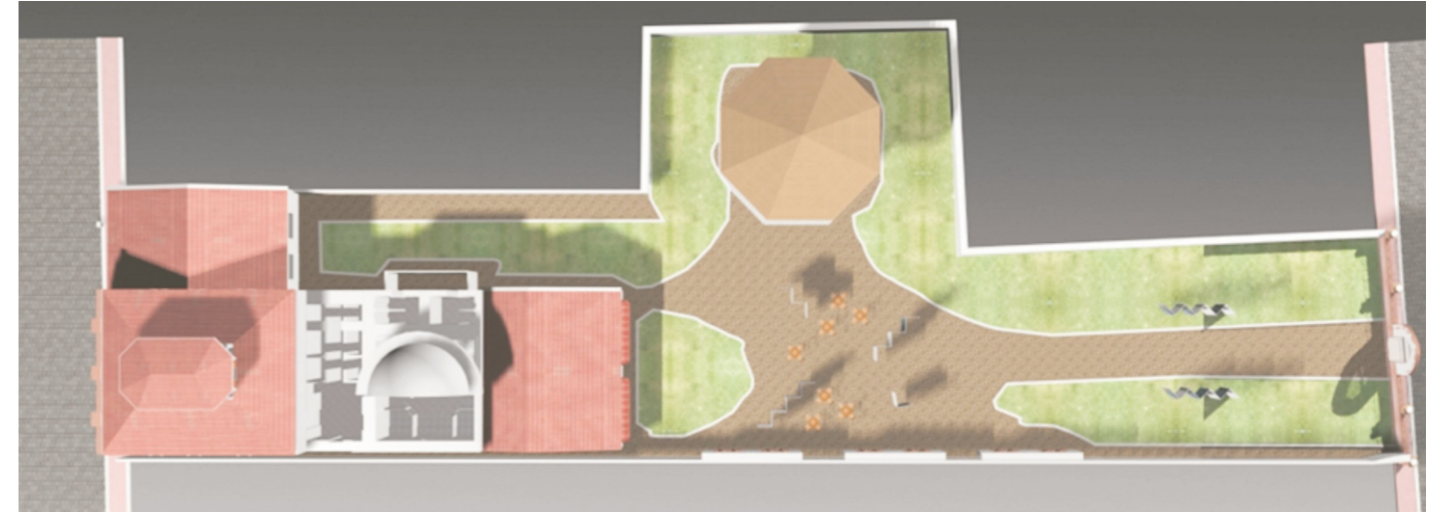


43

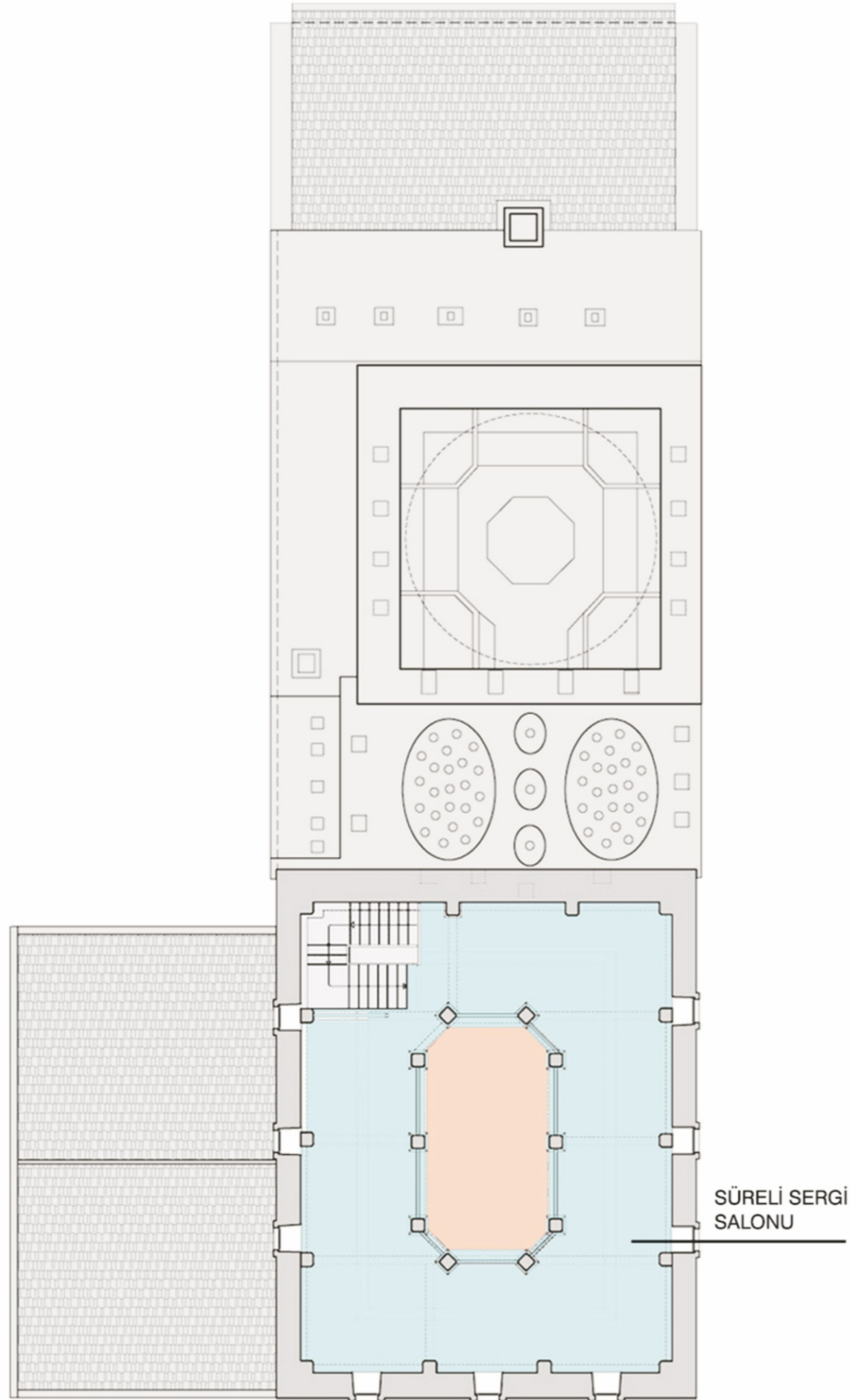
6- Arka bahçede yer alan kazan dairesinin ekipmanları korunarak müze kafeteryası olarak kullanılması planlanmıştır.



7- Arka bahçe peyzaj düzenlemesi içinde açık havaya uygun boyut ve teknikte üretilmiş geleneksel ve çağdaş seramik tasarımları sergilenecektir.

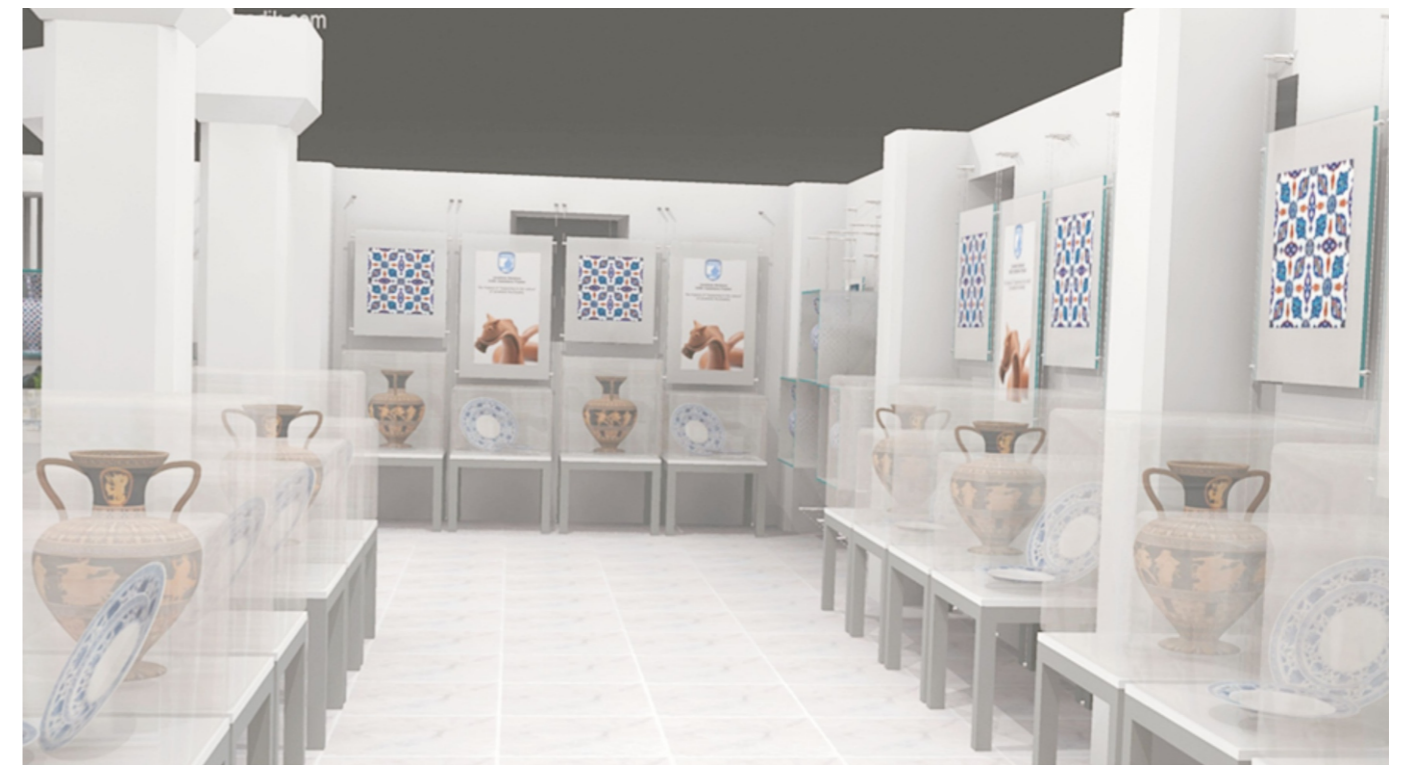


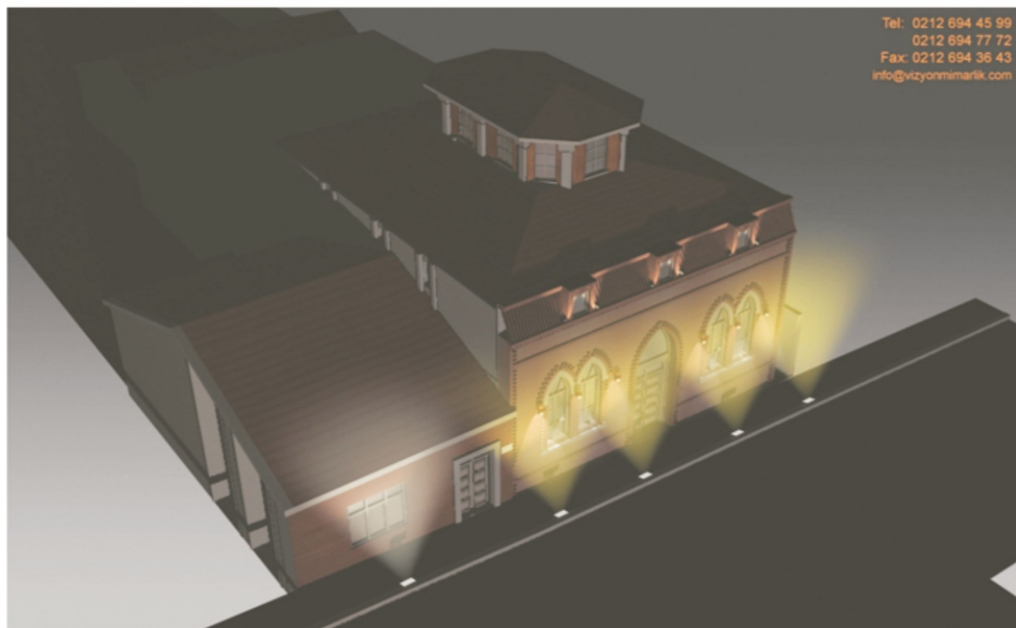
44



8- Soyunma bölümü 1.katın süreli sergi bölümü olarak kullanılacaktır. Bu mekânda her yıl için, önceden hazırlanacak program üzerinden periyodik sergiler düzenlenecektir. Bu sergiler farklı koleksiyonlarda yer alan Çanakkale seramikleri olabileceği gibi günümüz seramik sanatçıları ve zanaatkârlarının ürünleri de olabilecektir. Seramik/pişmiş toprak tarihi ve üslupları üzerine farklı sanat/tasarım ürünleri ile hazırlanan sergilere de yer verilecektir.

Böylece Geleneksel Çanakkale Seramiklerinin yanı sıra farklı üslup ve tekniklerde üretilmiş eserler bir mekan içinde sergilenerek, seramik kültürünün yeniden kent yaşamının içine girmesi, kentlinin ve yerel atölyelerin seramik sanatı üzerinden estetik algısının gelişimine katkı sunulacaktır. Kent dışından gelen ziyaretçilerin Geleneksel Çanakkale Seramiklerini daha yakından tanımaları ve farklı üslupta üretilen seramikler ile geleneksel seramikleri bir arada değerlendirme fırsatı yakalamaları sağlanacaktır.





ÇANAKKALE SERAMİK MÜZESİ

DiĞER MÜZECİLİK FAALİYETLERİ

1- Arşiv/Kütüphane;

Çanakkale seramikleri öncelikli olmak üzere bu güne kadar seramik üzerine yayımlanmış basılı/görsel/dijital eserlerin toplanması Çanakkale ve yörede yaşayan, geleneksel yöntemler ile üretim yapan usta ve atölyelerin tespiti ve ustalar ile sözlü tarih çalışması yapılarak üretim yöntem ve teknikleri, kullandıkları ve malzeme vb. bilgiler ile farklı üretimlerinin süreçlerinin video kayıtların alınarak arşivlenmesi. Arşiv malzemesinin uzman ve araştırmacıların kullanımına sunmak üzere tasnif edilmesi.

2- Eğitim programları hazırlanması;

Çocuk, kadın, yaşlı, aile gibi farklı grupların müzede hoşça zaman geçirmeleri, bu zaman içinde seramik ile tanışmalarını, üretim süreçlerini yaşamalarını içeren paket programların hazırlanması. Desen ve form bilgilerini arttıracak ve seramik sanatı ile birlikte diğer sanat alanlarını da izleme alışkanlığı kazandıracak programlar plânlanması.

3- Müzede satışa sunulacak hediyelik eşya üretimi ve satışına yönelik kıstasların belirlenmesi ve bu kıstaslara uygun üretimin teşvikine yönelik programlar oluşturulması.

4- Müze WEB sayfası içeriğinin tanıtımın yanı sıra Müze içinde yer alan tüm bilginin paylaşıldığı bir alan olarak tasarlanarak ziyaretçinin aktif kullanımına sunulması.

5- Seramik yarışmaları düzenlemesi ve müzeye bu yarışmalar aracılığı ile yeni objeler kazandırılması

6- Çanakkale Seramik Bienali düzenlenmesi.